



# al'eurs techniques

Le bulletin info culture de la coopérative Valfrance



Retrouvez l'actualité des plateformes d'essais et des fermes pilotes VAL'EPI en [cliquant ici](#)

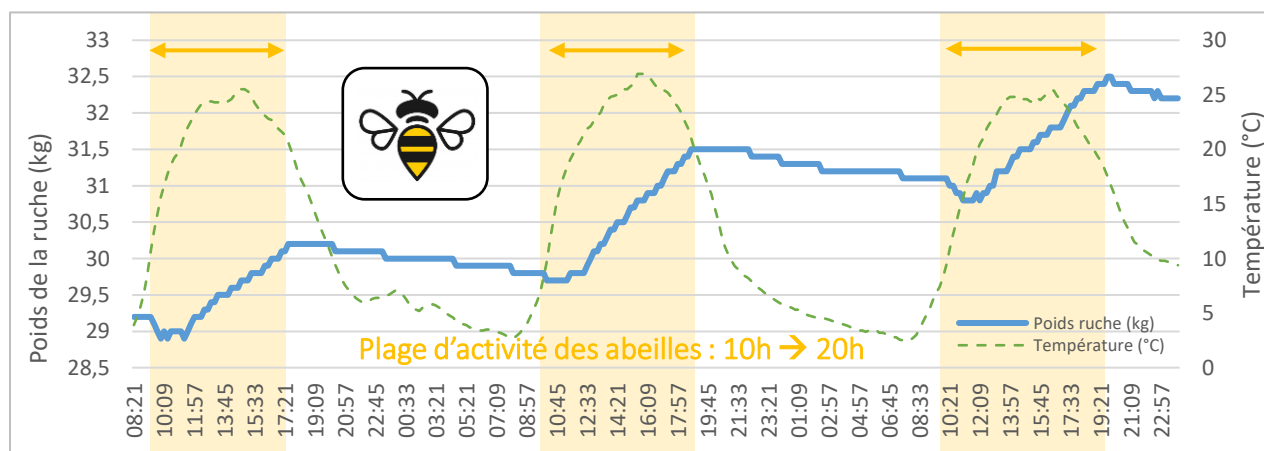
Retrouvez les meilleures fenêtres d'application herbicides pour la semaine en [cliquant ici](#)



## Actualités & interventions du moment :

### Point abeilles

Nous avons mis en place depuis 2019 des « ruches connectées » pour suivre l'activité des abeilles sur la région de Claye-Souilly et Bailly-Carrois. Voici un graphique concernant la ruche de Bailly Carrois sur la période du 26 au 28 mars.



Avec les belles journées ensoleillées de cette période, on observe une activité des abeilles (sortie de la ruche puis alimentation de celle-ci en pollen) entre 10 h et 20 h. Avant et après cette plage, les abeilles ne sortent pas (courbe légèrement descendante).



**Les abeilles sortent de la ruche dès que les températures extérieures atteignent 11 à 12°C.**

Leur activité devrait diminuer ces prochains jours avec l'arrivée des températures plus fraîches et même gélives.

Ainsi, un traitement peut être effectué sans risque sur les populations d'abeilles uniquement tard le soir ou tôt le matin lorsque les abeilles sont à l'intérieur de la ruche. **Dans tous les cas, respectez les recommandations ci-dessous :**

→ Intervenir dans les 3 heures après l'heure du coucher du soleil (éphéméride) OU

→ Intervenir dans les 3 heures avant l'heure du coucher du soleil si la température est inférieure à 12°C.

Dans tous les cas, il est interdit de traiter en présence d'abeilles, même si le produit comporte la mention « abeille ».

## Colza

### Méligèthes

La majorité des parcelles entrent en floraison. Passé ce stade, le risque méligèthes devient nul. En revanche, pour les parcelles plus tardives non fleuries (en fond de vallée par exemple), la surveillance reste de mise.

Entre le stade D1 jusqu'au stade E, les méligèthes font avorter les boutons floraux en récupérant le pollen pour leur alimentation. L'apparition des fleurs de la variété plus précoce (environ 15 jours avant), type ES ALICIA ou RGT TROUBADOUR, attire les méligèthes et permet de leur fournir le pollen tant recherché, sans que ces insectes ne détruisent les boutons floraux de la variété principale (voir photos Valfrance ci-dessous).



**En cas de forte pression, les plantes pièges ne seront pas suffisantes. Cette technique n'évite donc pas une observation régulière.**



Retrouvez les interventions réalisables dans la 2<sup>ème</sup> partie du Val'eurs techniques



*Plante piège  
(stade F1, avec beaucoup de méligèthes)*



*Plante non piège  
(stade E, indemne de méligèthe)*



# al'eurs techniques

Le bulletin info culture de la coopérative Valfrance

## Blé

### Fertilisation azotée



Pour les parcelles les plus avancées et dans le cadre d'une stratégie 4 apports, l'apport autour d'un nœud peut être réalisé afin de profiter des pluviométries attendues.



**Farmstar** : pour les stratégies en 4 apports, la modulation du 2<sup>e</sup> ou 3<sup>e</sup> apport est possible. N'hésitez pas à contacter le service OAD si vous souhaitez obtenir de l'aide dans le téléchargement de vos fichiers de modulation.

### Régulateurs de croissance



Intervenir en fonction de la tolérance variétale et du résultat de la grille Arvalis ([cliquer ici](#) pour avoir accès)



**Farmstar** : pour rappel, l'estimation risque de verse 1-2 nœuds sera livré autour du 01/04 pour les parcelles précoces et du 08/04 pour les parcelles plus tardives.



A épi 1cm : **C5 FLEX** ① 2 L/ha

ou **HORLOGER** ① 0,5 L/ha (à relayer à 1N avec 0,75 L/ha)

ou **HORLOGER** ① 0,5 L/ha + **AGRO K** ① 2 kg/ha (biostimulant/régulateur)



Réduire le nombre de traitements au moyen de variétés de blé tendre assez résistantes aux bio-agresseurs et à la verse (plus de détails [ici](#))

Nb : les stratégies TRIMAXX ou MEDAX solo seront à envisager autour du stade un nœud



**Attention, si le régulateur est appliqué dans de mauvaises conditions, il y a un risque de phytotoxicité. Pour se prémunir de ce risque, appliquer le produit suivant les conditions décrites dans le tableau Arvalis ci-dessous.**

SPÉCIALITÉS COMMERCIALES	TEMPÉRATURES LE JOUR DUTRAITEMENT		TEMPÉRATURES DURANT LES 3 JOURS SUIVANTS	
	T. minimale supérieure à	T. moyenne supérieure à	T. maximale inférieur à	T. moyenne supérieure à
Spécialités à base de chlorméquat de chlorure (C3, C5)	- 1°C	+ 10°C	+ 20°C	+ 10°C
BOGOTA Plus, SPATIAL Plus, autres C3+étéphon	+ 2°C	+ 12°C	+ 20°C	+ 12°C
ETHEVERSE	+ 2°C	+ 14°C	+ 22°C	+ 14°C
MEDAX MAX, MEDAX TOP	+ 2°C	+ 8°C	+ 25°C	+ 8°C
MODDUS	+ 2°C	+ 10°C	+ 18°C	+ 10°C
ORFEVRE, FABULIS OD	+ 2°C	+ 8°C	+ 25°C	+ 8°C
PROTEG DC, CISAM DC	+ 2°C	+ 10°C	+ 18°C	+ 10°C
TERPAL	+ 2°C	+ 12°C	+ 20°C	+ 12°C
TRIMAXX	+ 2°C	+ 10°C	+ 18°C	+ 10°C



# al'eurs techniques

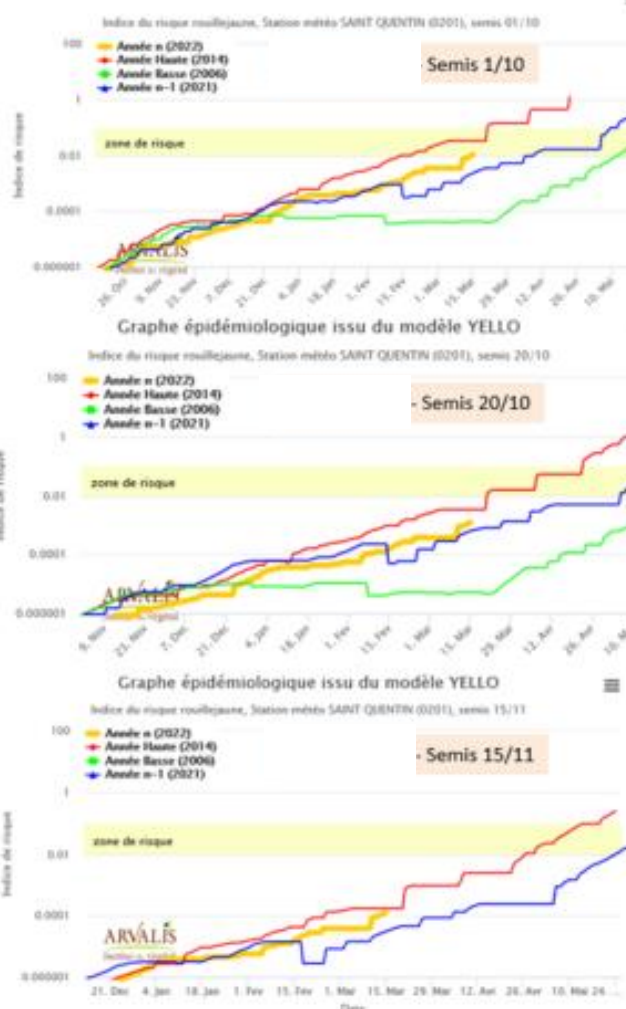
Le bulletin info culture de la coopérative Valfrance

## Rouille jaune

Le modèle agro-climatique Yello (voir graphiques ci-contre) simule l'apparition des symptômes de rouille jaune (sur variété sensible) selon la position géographique et la date de semis. Pour les semis les plus précoces, nous sommes dans la période d'apparition des symptômes.

Ces prévisions sont confirmées dans bon nombre de parcelles (voir photo ci-contre sur Amboise, PF d'essais VAL'EPI de Villeroy 77).

Rouille jaune (@val\_epi)



à partir d'épi 1 cm : apparition des premiers foyers actifs

à partir de 1 nœud : traiter dès l'apparition des premières pustules

Liste des sensibilités variétales [disponible ici](#)



MAYANDRA [i](#) 0,6 L/ha ou MYSTIC EXTRA [i](#) 0,3 L/ha  
ou HAMBRA [i](#) 0,3 L/ha



Réduire le nombre de traitements au moyen de variétés de blé tendre assez résistantes aux bio-agresseurs et à la verse (plus de détails [ici](#))



## Orge d'hiver

### Fertilisation azotée

Dans les parcelles où un témoin surfertilisé d'une centaine d'unités a été mis en place, il est possible de réaliser un diagnostic N-Tester.



**Entre 1 et 2 nœuds** et en fonction du résultat, un complément (à la dose totale déjà apportée) pouvant aller jusqu'à 40 U/ha peut être nécessaire



**Farmstar** : la préconisation azote fin montaison sur orge sera livré vers le 11/04

### Régulateurs

Pour les parcelles ayant atteint le stade 1 nœud, les applications de régulateur peuvent être envisagées.



**MEDAX MAX** ⓘ 0,3 kg/ha ou **MEDAX TOP** ⓘ 0,6 L/ha ou **HORLOGER** ⓘ 1,5 L/ha



Éviter les recouvrements lors de la pulvérisation au moyen d'équipements en agriculture de précision (plus de détails [ici](#))



**Farmstar** : pour rappel, l'estimation risque de verse 1-2 nœuds sera livré autour du 01/04 pour les parcelles précoces et du 08/04 pour les parcelles plus tardives.







**Attention, si le régulateur est appliqué dans de mauvaises conditions, il y a un risque de phytotoxicité. Pour se prémunir de ce risque, appliquer le produit suivant les conditions décrites dans le tableau Arvalis au paragraphe blé.**

### Maladies

Dans bon nombre de situations, beaucoup de rouille est observée quelle que soit la variété. De la rhynchosporiose est aussi présente, parfois en quantité (voir photo ci-contre – PF d'essais VAL'ÉPI de Villeroy-77)




Pour les parcelles au stade 1 nœud ou plus, le T1 peut être envisagé.



-  à partir de 1 nœud et pour toutes les maladies : 10% de feuilles atteintes sur variété sensible (50% sur variété tolérante).
-  [UNIX MAX [①](#) 0,6 L/ha + MELTOP ONE [①](#) 0,25 L/ha]  
ou pack CEANTHIO (CURBATUR [①](#) 0,4 L/ha + FLEXITY [①](#) 0,16 L/ha)
-  Éviter les recouvrements lors de la pulvérisation au moyen d'équipements en agriculture de précision (plus de détails [ici](#))
-  **Ne pas mélanger le fongicide avec un régulateur**



## Seigle d'hiver

### Régulateurs

-  A épi 1cm : C5 FLEX [①](#) 2 L/ha ou HORLOGER [①](#) 0,5 L/ha
-  Réduire le nombre de traitements au moyen de variétés assez résistantes aux bio-agresseurs et à la verse (plus de détails [ici](#))
-  **Attention, si le régulateur est appliqué dans de mauvaises conditions, il y a un risque de phytotoxicité. Pour se prémunir de ce risque, appliquer le produit suivant les conditions décrites dans le tableau Arvalis au paragraphe blé.**

### Maladies, rouille

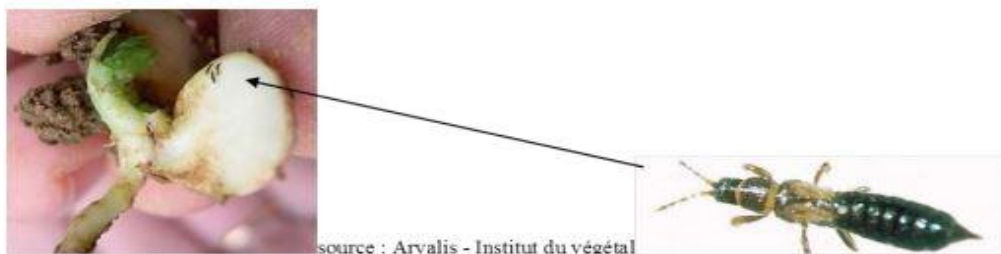
Comme sur blé et escourgeon, de la rouille est observée régulièrement.

-  HAMBRA [①](#) 0,3 L/ha
-  Réduire le nombre de traitements au moyen de variétés assez résistantes aux bio-agresseurs et à la verse (plus de détails [ici](#))

## Pois de printemps

### Thrips

A surveiller (voir photo ci-dessous). Des parcelles atteignent régulièrement le seuil de traitement.



à partir de 50 % de plantes levées jusqu'à l'étalement de la première feuille : Prélever 10 plantes avec leurs graines et mettez-les dans un sac plastique transparent, fermé. Mettez le sac au soleil quelques minutes et secouez le. Comptez le nombre de thrips présents sur les parois du sac. **Seuil atteint à 1 thrips / plante**



JUDOKA GOLD [i](#) 0,2 L/ha ou SENTINEL PRO [i](#) 0,06 L/ha  
+ [CANTOR [i](#) 0,15 L/hl ou HURRICANE 0,05 [i](#) L/hl]



Éviter les recouvrements lors de la pulvérisation au moyen d'équipements en agriculture de précision (plus de détails [ici](#))

## Protéagineux de printemps

### Sitones

A surveiller (voir photo ci-contre secteur Nangis -77).



à partir de 100 % de plantes levées jusqu'à 6 étages foliaires :  
**10 morsures sur l'étage foliaire le plus touché**



JUDOKA GOLD [i](#) 0,2 L/ha ou SENTINEL PRO [i](#) 0,06 L/ha  
+ [CANTOR [i](#) 0,15 L/hl ou HURRICANE 0,05 [i](#) L/hl]



Éviter les recouvrements lors de la pulvérisation au moyen d'équipements en agriculture de précision (plus de détails [ici](#))





# al'eurs techniques

Le bulletin info culture de la coopérative Valfrance

Lin

## Altises

Les lins semés de bonne heure sont en train de lever. La pression altise reste faible pour le moment. A surveiller.

*Lin en train de lever (photo secteur Nangis)*



Une remarque, un commentaire, une suggestion pour améliorer votre Val'eurs techniques ? Faites nous le savoir en cliquant [ici](#)





## Interventions toujours réalisables

### Colza

#### Méligèthes



État du colza	D1-D2	E
Stressé	1 par plante	2 à 3 /plante
Vigoureux	3 à 4 par plante	7 à 8 /plante



[MAVRIK SMART ⓘ 0,2 L/ha ou TREBON 30 EC ⓘ 0,2 L/ha]  
+CANTOR ⓘ 0,15 L/hl ou HURRICANE 0,05 ⓘ L/hl



Éviter un traitement insecticide contre les méligèthes en associant une variété de colza à floraison très précoce avec la variété principale (plus de détails [ici](#))

Entre le stade D1 jusqu'au stade E, les méligèthes font avorter les boutons floraux en récupérant le pollen pour leur alimentation. L'apparition des fleurs de la variété plus précoce (environ 15 jours avant), type ES ALICIA ou RGT TROUBADOUR, attire les méligèthes et permet de leur fournir le pollen tant recherché, sans que ces insectes ne détruisent les boutons floraux de la variété principale.



**En cas de forte pression, les plantes pièges ne seront pas suffisantes. Cette technique n'évite donc pas une observation régulière.**

### Céréales d'hiver

#### Oligo & biostimulants

Afin de favoriser le développement du système racinaire, d'améliorer l'absorption des éléments minéraux et d'anticiper l'impact des stress abiotiques sur la culture, l'application d'un biostimulant se justifie. D'autant plus, dans les parcelles ayant souffert cet hiver (sols ennoyés ou refermés, blés semés tardivement ou mal implantés, ...).



NUTRIM MN 3 L/ha ou ASTELIS 2 L/ha ou OSMONAT 2 L/ha ou EXCELGROW 0,5 L/ha

## Pois et féverole d'hiver

### Adventices

Rattrapage graminées (ray-grass/vulpin) :



**SERAC** ⓘ 1,2 L/ha + **Huile** [TRS2 ⓘ 0,5 L/ha ou **ADENDA** ⓘ 1 L/ha]



**Le SELECT n'est pas homologué sur protéagineux d'hiver**

Rattrapage dicotylédones :



**CORUM** ⓘ 0,7 L/ha + **Huile** [TRS2 ⓘ 0,5 L/ha ou **MIX-IN** ⓘ 1 L/ha]



Éviter les recouvrements lors de la pulvérisation au moyen d'équipements en agriculture de précision (plus de détails [ici](#))



Retrouver les meilleures fenêtres d'application  
herbicides pour la semaine ([cliquer ici](#)).



Opti'Prev



## Orge de printemps semée à l'automne

### Adventices

Rattrapage graminées (ray-grass/vulpin) :



**AXIAL PRATIC** ⓘ 1,2 L/ha + **Huile** [TRS2 ⓘ 0,5 L/ha ou **ADENDA** ⓘ 0,5 L/ha] + **PHYDEAL** ⓘ 0,25 %  
Si vulpin, ajouter **FENOVA SUPER** ⓘ 1 L/ha



Éviter les recouvrements lors de la pulvérisation au moyen d'équipements en agriculture de précision (plus de détails [ici](#))



# al'eurs techniques

Le bulletin info culture de la coopérative Valfrance

## Orge de printemps

### Fertilisation azotée



Si la dose totale n'a pas été apportée au semis, elle peut être apportée dès le stade 3 feuilles



Orge de prts : fract. mini en 2 apports sur dose totale > 120 U

## Betteraves

### Semis

Les semis continuent avec les conditions optimales de ces derniers jours.

Les interventions de préparation du sol et semis devront être réalisées en un minimum de passages afin de limiter leur impact sur la structure du sol (une bonne structure du sol permet d'optimiser le développement racinaire de la plante et par la suite son alimentation en eau et en éléments minéraux).

### Adventices

Pour les parcelles avec un fort risque graminées, une application +/- spécifique peut se justifier



En pré-semis incorporé : **AVADEX 480** [i](#) 3 L/ha

En post semis pré-levée : **MERCANTOR GOLD/LECAR** [i](#) 0,6 L/ha



Désherber les cultures au moyen d'un outil de désherbage mécanique (plus de détails [ici](#))



Plus vite le produit sera incorporé et plus l'efficacité sera préservée. Ne pas incorporer le produit trop profondément (3-5 premiers cm du sol)



Retrouver les meilleures fenêtres d'application  
herbicides pour la semaine ([cliquer ici](#)).



Opti'Prev



Sur les parcelles où il est prévu un traitement de prélevée soit pour des risques d'ombellifères ou de matricaires : ne pas substituer ce traitement par les applications de post-levée moins performantes (les traitements de post-levée sont moins efficaces et aussi moins sélectifs sur la culture).



Ombellifères : KEZURO [i](#) 2,5 L/ha



Gaillet, mercuriale, morelle, fumeterre : KEZURO [i](#) 2 L/ha + TORNADO SC [i](#) 1 L/ha



Désherber les cultures au moyen d'un outil de désherbage mécanique (plus de détails [ici](#))



**Si application de KEZURO en pré levée, il ne sera plus possible de ré-intervenir avec ce produit en post levée (quelle que soit la dose utilisée)**



Retrouver les meilleures fenêtres d'application  
herbicides pour la semaine ([cliquer ici](#)).



Opti'Prev



## Semis des silos

Les emplacements des futurs silos peuvent d'ores et déjà être semés. Pour cela, nous vous conseillons la variété de fétuque Tomahawk 25 kg/ha



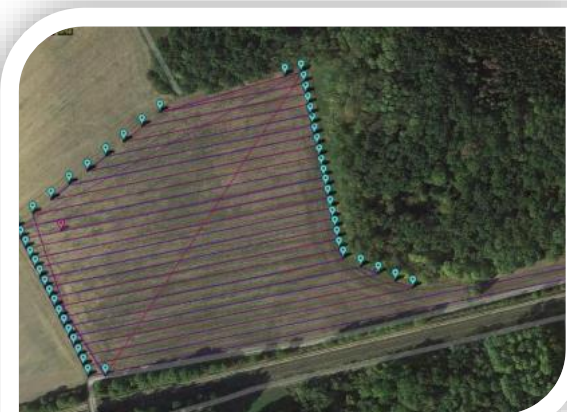
## Focus sur l'épandage de trichogrammes par drone



Gagnez du temps, faites épandre vos trichogrammes par Valfrance !

Depuis 3 ans maintenant, en collaboration avec AeroVision, Valfrance teste à grande échelle le largage de trichogrammes par drone dans vos maïs.

Véritable gain de temps, qualité d'épandage garantie avec la cartographie de vos parcelles, logistique assurée par le prestataire (c'est lui qui va retirer vos trichogrammes dans votre silo de proximité), la protection biologique contre la pyrale devient à la portée de tous.



Les équipes OAD Valfrance répertorient en amont vos parcelles sur un logiciel permettant au prestataire d'établir à l'avance les plans de vol pour toute notre zone et ainsi, de déclencher les épandages au moment idéal suite aux détections des vols par les réseaux de piégeage.

Avec plus de 300 hectares protégés par drone l'an passé, nous garantissons une prestation de qualité.



[Cliquez ici](#) pour accéder à la vidéo



[Cliquez ici](#) pour plus de détails

N'hésitez pas à vous rapprocher de votre Chargé Relations Culture pour tout complément d'information.

## Reverdissement des labours

Si le labour est reverdi, prévoir un herbicide total afin de semer sur une parcelle propre et d'éviter les repiquages d'adventices (attention évolution de la réglementation glyphosate depuis le 16-9-21, voir ci-dessous).



**AGAVE** ⓘ 3 L/ha ou **ROUNDUP EVOLUTION** ⓘ 2,4 L/ha ou **CREDIT XTREME** ⓘ 2 L/ha



Éviter les recouvrements lors de la pulvérisation au moyen d'équipements en agriculture de précision (plus de détails [ici](#))



L'application de glyphosate en interculture est possible :

- en non-labour avant cultures d'hiver et de printemps, à la dose de 1080 g/ha/an,
- après un labour d'été/ début d'automne avant culture de printemps en sols hydromorphes uniquement, à la dose de 1080 g/ha/an,
- dans le cadre de la « lutte réglementée » (présence de chardon, ambrosie...) et quelques cas de lutte contre certains organismes nuisibles réglementés (présence de bactéries de quarantaine ou de nématodes sur repousses de pomme de terre par exemple), à la dose de 2880 g/ha/an.



Une remarque, un commentaire, une suggestion pour améliorer votre Val'eurs techniques ? Faites nous le savoir en cliquant [ici](#)

*Ceci est un bulletin d'informations générales et ne fait en aucun cas fonction de préconisation personnalisée. Pour tous les aspects usages et sécurité utilisateur, contactez votre technicien. Avant toute utilisation, assurez-vous que celle-ci est indispensable. Privilégiez chaque fois que possible les méthodes alternatives (liste disponible [ici](#)) et les produits présentant le risque le plus faible pour la santé humaine et animale et pour l'environnement, conformément aux principes de la protection intégrée.*

*Avant l'application de tout produit phytosanitaire, lisez attentivement l'étiquette et vérifiez-les ZNT, DAR, délais de ré-entrée dans la parcelle, phrases de risque, possibilités de mélange ([Cliquez ici pour accéder à E-phy](#) ou sur les ⓘ). Vous pouvez télécharger les fiches de données de sécurité sur le site Internet : [www.quickfds.com](http://www.quickfds.com)*

*Pensez lors de l'utilisation des produits de santé végétale à vous protéger et à protéger vos salariés avec des EPI (Equipement de Protection Individuelle) : gants, masque, combinaison... Vous trouverez une gamme complète d'EPI dans vos silos.*

*Numéro d'agrément PI00450, périmètre : distribution de produits phytopharmaceutiques à des utilisateurs professionnels, application en prestation de service de produits phytopharmaceutiques (hors conseil à l'utilisation de produits phytopharmaceutiques)*