



al'eurs techniques

Le bulletin info culture de la coopérative Valfrance



Retrouvez l'actualité des plateformes d'essais et des fermes pilotes VAL'EPI en [cliquant ici](#)

Retrouvez les meilleures fenêtres d'application herbicides pour la semaine en [cliquant ici](#)



Actualités & interventions du moment :

Point climatique

Froid

Les gelées nocturnes autour du 3-4 avril ont été moins fortes que prévues. On relève en règle générale des températures autour de -3°C qui n'ont pas provoqué de dégâts sur les cultures. L'absence de vent à aussi été un facteur limitant le risque.

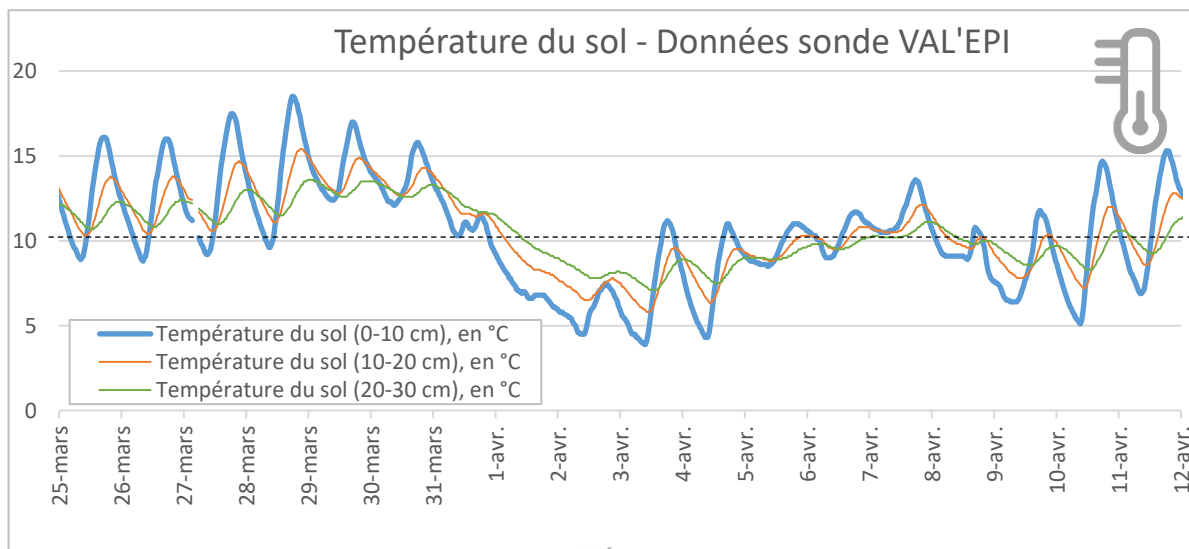
Seul le colza à pu marquer quelques « courbures », sans conséquences.



Plus d'infos sur l'impact du froid sur le colza en [cliquant ici](#) (article Terres Inovia)

Température du sol

Depuis quelques temps, nous avons posé une sonde qui mesure la température du sol sur plusieurs horizons. Ci-dessous les données obtenues région Coulommiers.



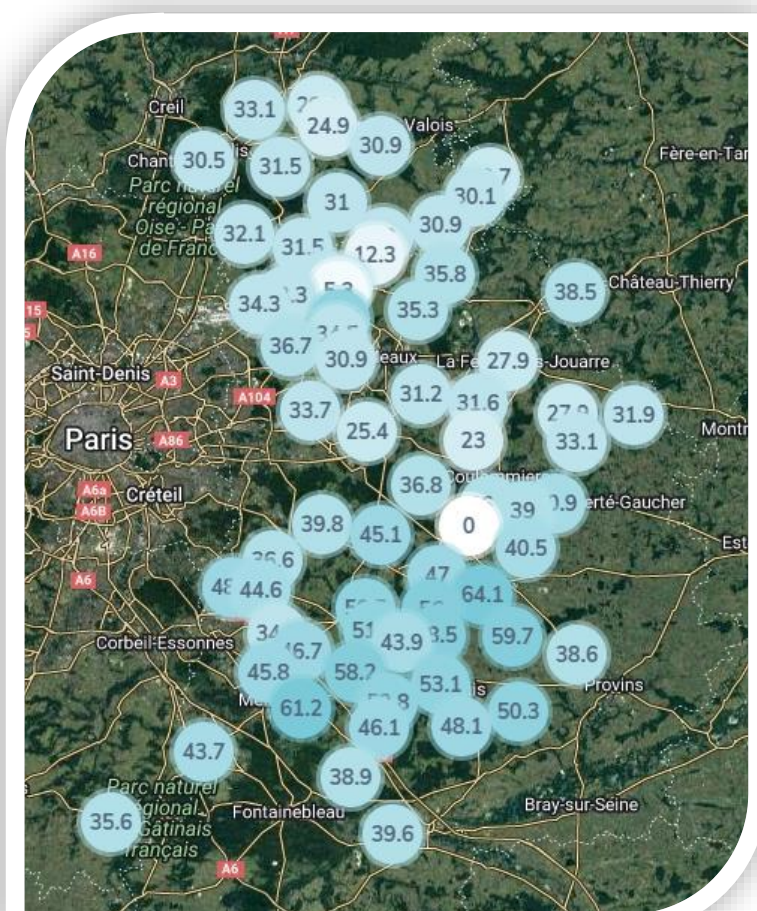
On observe sur ce graphique que la température de l'horizon superficiel (0-10 cm, courbe bleue) oscille autour de 10°C (et devrait se stabiliser avec les températures de ces prochains jours). Cette température correspond à la température minimale pour débuter les semis de maïs/tournesol.

Nb : on observe bien l'impact des températures froides de début avril (perte conséquente de température dans les 3 horizons de sol mesurés).

Pluviométrie

La fin de semaine passée a été marquée par le retour des pluies, plutôt conséquentes. Sur le secteur Valfrance, on observe un gradient avec des précipitations autour de 50 à 60 mm au Sud et une trentaine de mm au Nord (voir carte ci-contre réseau de station météo Valfrance Sencrop).

Ces pluviométries vont permettre de valoriser les apports d'azote notamment sur les céréales mais aussi de faciliter la préparation du sol pour les maïs/tournesols.



Colza

Maladies

L'application fongicide pour le sclerotinia est à réaliser :



Au stade G1 (chute des premiers pétales)



PROPULSE [i](#) 0,7 L/ha

ou [PROPULSE [i](#) 0,5 L/ha + RHAPSODY [i](#) 2 L/ha]

ou [TRESO [i](#) 0,3 kg/ha + AMISTAR [i](#) 0,4 L/ha]

ou [TRESO [i](#) 0,3 kg/ha + SERKET [i](#) 0,5 L/ha]



Éviter les recouvrements lors de la pulvérisation au moyen d'équipements en agriculture de précision (plus de détails [ici](#))

Pour encadrer la floraison, un 2^{ème} passage pourra être réalisé 10 jours après la 1^{ère} application (interventions réalisables dans un prochain bulletin)

NB : TRESO + AMISTAR mélangeable avec un insecticide (car pas de triazole)



Retrouver les meilleures fenêtres d'application fongicides pour la semaine ([cliquer ici](#)).



Orge d'hiver

Régulateurs

Les applications de régulateur peuvent être envisagées.



MEDAX MAX [i](#) 0,3 kg/ha ou **MEDAX TOP** [i](#) 0,6 L/ha ou **HORLOGER/ORFEVRE** [i](#) 1,5 L/ha



Éviter les recouvrements lors de la pulvérisation au moyen d'équipements en agriculture de précision (plus de détails [ici](#))



Farmstar : pour rappel, l'estimation risque de verse 1-2 nœuds est livrée autour du 01/04 pour les parcelles précoces et du 08/04 pour les parcelles plus tardives.



Attention, si le régulateur est appliqué dans de mauvaises conditions, il y a un risque de phytotoxicité. Pour se prémunir de ce risque, appliquer le produit suivant les conditions décrites dans le tableau Arvalis ci-contre.

SPÉCIALITÉS COMMERCIALES	TEMPÉRATURES LE JOUR D'TRAITEMENT		TEMPÉRATURES DURANT LES 3 JOURS SUIVANTS	
	T. minimale supérieure à	T. moyenne supérieure à	T. maximale inférieure à	T. moyenne supérieure à
Spécialités à base de chlorméquat de chlorure (C3, C5)	- 1°C	+ 10°C	+ 20°C	+ 10°C
BOGOTA Plus, SPATIAL Plus, autres C3+étéphon	+ 2°C	+ 12°C	+ 20°C	+ 12°C
ETHEVERSE	+ 2°C	+ 14°C	+ 22°C	+ 14°C
MEDAX MAX, MEDAX TOP	+ 2°C	+ 8°C	+ 25°C	+ 8°C
MODDUS	+ 2°C	+ 10°C	+ 18°C	+ 10°C
ORFEVRE, FABULIS OD	+ 2°C	+ 8°C	+ 25°C	+ 8°C
PROTEG DC, CISAM DC	+ 2°C	+ 10°C	+ 18°C	+ 10°C
TERPAL	+ 2°C	+ 12°C	+ 20°C	+ 12°C
TRIMAXX	+ 2°C	+ 10°C	+ 18°C	+ 10°C

HORLOGER = ORFEVRE

Maladies

Dans bon nombre de situations, beaucoup de rouille est observée quelle que soit la variété. De la rhynchosporiose est aussi présente, parfois en quantité (voir photo ci-contre – PF d'essais VAL'EPI de Villeroy-77)

Pour les parcelles au stade 1 nœud ou plus, le T1 peut être envisagé.





al'eurs techniques

Le bulletin info culture de la coopérative Valfrance



à partir de 1 nœud et pour toutes les maladies : 10% de feuilles atteintes sur variété sensible (50% sur variété tolérante).



[UNIX MAX [i](#) 0,75 L/ha + MELTOP ONE [i](#) 0,25 L/ha]
ou pack CEANTHIO (CURBATUR [i](#) 0,4 L/ha + FLEXITY [i](#) 0,16 L/ha)



Éviter les recouvrements lors de la pulvérisation au moyen d'équipements en agriculture de précision (plus de détails [ici](#))



Ne pas mélanger le fongicide avec un régulateur



Retrouver les meilleures fenêtres d'application
fongicides pour la semaine ([cliquer ici](#)).



Opti'Prev



Adventices

Un complément du désherbage peut être nécessaire dans certaines situations :

Chardons et complexe dicots (coquelicots, gaillets, ...) :



PROVALIA LQM [i](#) 1 L/ha ou METISS [i](#) 2 L/ha
ou BOFIX [i](#) 2,5 L/ha (**utilisable jusqu'à 2 nœuds**)



BOFIX interdit sur sols drainés avec teneur en argile > 45%. Produit applicable jusqu'à 2 nœuds



Retrouver les meilleures fenêtres d'application
herbicides pour la semaine ([cliquer ici](#)).



Opti'Prev





al'eurs techniques

Le bulletin info culture de la coopérative Valfrance

Blé

Régulateurs de croissance



Intervenir en fonction de la tolérance variétale et du résultat de la grille Arvalis ([cliquer ici](#) pour avoir accès)



Farmstar : pour rappel, l'estimation risque de verse 1-2 nœuds est livrée autour du 01/04 pour les parcelles précoces et du 08/04 pour les parcelles plus tardives.



A 1 nœud : **MEDAX MAX** [i](#) 0,3 kg/ha ou **MEDAX TOP** [i](#) 0,6 L/ha
ou [HORLOGER [i](#) 0,5 L/ha + **MEDAX MAX** [i](#) 0,15 kg/ha]
ou [HORLOGER [i](#) 0,5 L/ha + **MEDAX TOP** [i](#) 0,3 L/ha]

Nb : pour les parcelles les moins avancées, retrouvez les interventions réalisables avant un nœud dans la deuxième partie du Val'eurs Techniques.



Réduire le nombre de traitements au moyen de variétés de blé tendre assez résistantes aux bio-agresseurs et à la verse (plus de détails [ici](#))



Attention, si le régulateur est appliqué dans de mauvaises conditions, il y a un risque de phytotoxicité. Pour se prémunir de ce risque, appliquer le produit suivant les conditions décrites dans le tableau Arvalis au paragraphe orge.

Maladies, taches physiologiques

De la rouille est toujours observée dans certaines parcelles. A partir d'un nœud le seuil de sensibilité change. Retrouvez les interventions réalisables dans la deuxième partie du Val'eurs Techniques.



à partir d'épi 1 cm : apparition des premiers foyers actifs

à partir de 1 nœud : traiter dès l'apparition des premières pustules

Liste des sensibilités variétales [disponible ici](#)

Taches physiologiques

L'inoculum de septoriose reste assez important mais **attention à ne pas confondre symptômes de septoriose et symptômes physiologiques** que l'on observe très fréquemment sur certaines variétés (dus aux stress climatiques de ces dernières semaines et notamment l'épisode de froid). Pour rappel, on peut observer des points noirs (pycnides) sur les taches de septoriose alors que nous ne les retrouvons pas pour les symptômes de stress physio (voir photo VAL'ÉPI).



Pour confirmer ce premier diagnostic, placer la feuille de blé 48h dans une bouteille plastique humide. Si au bout de 48 h on observe aucune structure mycélienne à la surface de la feuille, il s'agit bien de stress physio.

Lin de printemps

Altises

Sur les semis en cours de levée, surveiller les altises (pression parfois importante).



BORAVI WG ⓘ 1,5 kg/ha + **ISOTAC** ⓘ 0,25 % (ISOTAC à mettre en premier dans la cuve)
ou **TREBON 30 EC** ⓘ 0,2 L/ha + [**CANTOR** ⓘ 0,15 L/hl ou **HURRICANE** 0,05 ⓘ L/hl]



Éviter les recouvrements lors de la pulvérisation au moyen d'équipements en agriculture de précision (plus de détails [ici](#))



Respecter une ZNT riverains de 20 mètres.

Maïs

Semis

Les semis peuvent être envisagés puisque le sol est suffisamment réchauffé (voir graphique dans la partie point climatique). Viser une densité de semis entre 90 000 et 100 000 plantes/ha à une profondeur suffisante pour se prémunir des dégâts d'oiseaux (profondeur de semis idéale à une profondeur « d'une longueur de bec de corbeaux »). Retrouver en [cliquant ici](#) une gamme complète d'effaroucheurs disponible dans vos silos.

Fertilisation azotée



Apporter la dose totale avant le semis

Fertilisation starter

Le maïs valorise bien une fertilisation starter apporté en localisé (notamment dans les situations où le phosphore est peu disponible ou en sols froids).



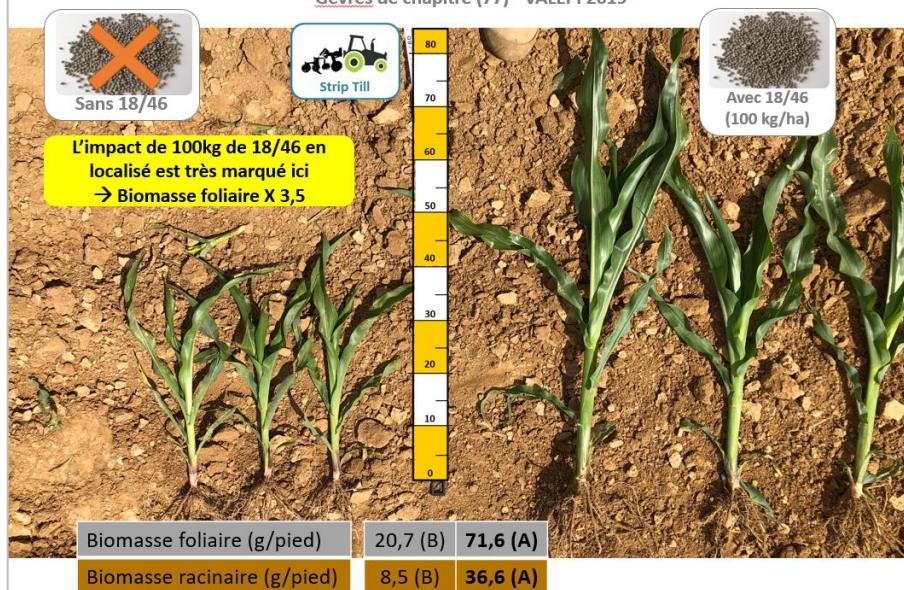
DAP 18/46 150 kg/ha



[Cliquer ici](#) pour obtenir les résultats d'essais VAL'EPI et davantage de détails sur les bonnes pratiques pour localiser l'engrais.

Graphique 4 : Impact d'une fertilisation en localisée (18/46) sur la vigueur du maïs

Essais techniques d'implantation maïs et impact des couverts végétaux
- Gevres de chapitre (77) - VALEPI 2019 -



Adventices

Dans les situations à fortes densités de graminées attendues (ray-grass, vulpin voire panic) :



En **pré semis incorporé** : CAMIX [i](#) 2,5 L/ha



Plus vite le produit sera incorporé et plus l'efficacité sera préservée. Ne pas incorporer le produit trop profondément (3-5 premiers cm du sol).



En **post semis pré levée** : DUAL GOLD SAFENEUR [i](#) 1 L/ha + ISARD [i](#) 1,3 L/ha

Si la culture de maïs devait être suivie d'une betterave ou d'un protéagineux (ne pas faire de produits contenant de la mesotrione : CAMIX, CALLISTO, ...):



En post semis pré levée : ADENGO XTRA [i](#) 0,44 L/ha

Pour les autres situations



En post semis pré levée : CAMIX [i](#) 2,5 L/ha



Désherber les cultures au moyen d'un outil de désherbage mécanique (plus de détails [ici](#))



1000 g/ha max de s-metolachlore par campagne (soit 1,05 L/ha de DUAL GOLD SAFENEUR ou 2,5 L/ha de CAMIX)



Retrouver les meilleures fenêtres d'application herbicides pour la semaine ([cliquer ici](#)).



Opti'Prev



Tournesol

Semis

Les semis peuvent être envisagés puisque le sol est suffisamment réchauffé (voir graphique dans la partie point climatique). Viser une densité de semis de 85 000 plantes/ha (afin d'avoir des capitules pas trop gros à la récolte et un meilleur séchage), à 4-5 cm de profondeur pour se prémunir au maximum des dégâts d'oiseaux. En complément de ces précautions, il peut être nécessaire de poser des effaroucheurs. Retrouver en [cliquant ici](#) une gamme complète disponible dans vos silos.

Fertilisation

Phosphore

Le tournesol a des besoins en phosphore de l'ordre de 90 U/ha. Ces unités peuvent être apportées en plein mais aussi en localisé pour une meilleure efficacité et un effet starter avec par exemple 200 kg/ha de DAP 18-46

Azote









50 à 60 U/ha, avant ou après le semis

Adventices

Complexe dicots/graminées



En post semis pré levée : **CHALLENGE 600 /CHANDOR**  1,5 L/ha + **DAKOTA P**  2,5 L/ha
ou **CHALLENGE 600/CHANDOR**  1,5 L/ha + **MERCANTOR GOLD/LECAR**  1 L/ha
ou **INIGO**  2,5 L/ha + **MERCANTOR GOLD/LECAR**  1 L/ha



Désherber les cultures au moyen d'un outil de désherbage mécanique (plus de détails [ici](#))



Pour le **CHALLENGE 600**, respecter un DVP de 20m à **proximité des cours d'eau et points d'eau.**



Pas de solution herbicides efficace disponible en post levée



Retrouver les meilleures fenêtres d'application herbicides pour la semaine ([cliquer ici](#)).



Pommes de Terre

Adventices

La stratégie de désherbage en prélevée reste la meilleure façon de lutter contre les adventices sur pomme de terre.

La maîtrise des dicotylédones se joue principalement en post-plantation. La sélectivité des herbicides est dite de position, c'est-à-dire que l'herbicide doit être réparti dans la couche superficielle du sol pour être absorbé par les racines des adventices alors que la pomme de terre doit se développer dans une zone sans produit. Il est donc judicieux de réaliser les traitements sur butte définitive, suffisamment émiettée, légèrement humide, et au moins une semaine avant la levée. La persistance des herbicides étant loin de couvrir toute la durée de la culture, l'utilisation d'un plant sain et bien préparé ainsi qu'un sol réchauffé permettront d'avoir une couverture rapide du sol, et donc de résoudre le problème de manque de persistance des herbicides.

Cas général



[INIGO [i](#) 2 L/ha + CENTIUM 36 CS [i](#) 0,25 l/ha + BRETTEUR [i](#) 0,3 kg/ha]
ou [INIGO [i](#) 2 L/ha + CENTIUM 36 CS [i](#) 0,25 l/ha + MINARIX [i](#) 3 L/ha]

Parcelles avec renouée liseron, mercuriale, gaillet, morelle



[INIGO [i](#) 2 L/ha + METRIC [i](#) 1,3 L/ha]
ou [CHALLENGE 600/CHANDOR [i](#) 2 L/ha + MINARIX [i](#) 3 L/ha + BRETTEUR [i](#) 0,3 kg/ha]

Parcelles « sales »



[MINARIX [i](#) 3 L/ha + INIGO [i](#) 2 L/ha + BRETTEUR [i](#) 0,3 kg/ha]
ou [MINARIX [i](#) 3 L/ha + INIGO [i](#) 2 L/ha + METRIC [i](#) 1,25 L/ha]

*En conditions sèches, ajouter l'épandeur **DROPTÉK** [i](#) 0,1 % (assure une meilleure répartition verticale des herbicides au sol)*



Éviter les recouvrements lors de la pulvérisation au moyen d'équipements en agriculture de précision (plus de détails [ici](#))



Le CHALLENGE 600 ne peut être utilisé sur Monalisa en terre crayeuse. Avant d'utiliser de la métribuzine (BRETTEUR, SENCORAL SC, METRIC), vérifier la tolérance variétale



Pour l'application d'un produit à base de prosulfocarbe (DEFI, MINARIX, ROXY 800 EC, ARCADE ...), utiliser un dispositif homologué pour limiter la dérive de pulvérisation des produits. ([cliquez ici](#) pour voir la liste des buses antidérive homologuées au 27/05/21).

D'autre part, étant donné la nécessité de renforcer les conditions d'emploi du produit afin d'éviter la dissémination de la substance actives, en cas d'application sur une parcelle adjacentes à des cultures non-cibles (cultures maraichères, légumières, aromatiques ou médicinales), il est important de :

- Si des cultures non-cibles sont situées à moins de 500 mètres de la parcelle traitée : ne pas appliquer le produit avant la récolte de ces cultures.
- Si les cultures non-cibles sont situées à plus de 500 mètres et à moins d'un kilomètre de la parcelle traitée :
 - o Ne pas appliquer le produit avant la récolte de la culture.
 - o Ou, en cas d'impossibilité, appliquer le produit uniquement le matin avant 9 heures ou le soir après 18 heures, en conditions de température faible et d'hygrométrie élevée.

L'outil Quali'Cible (disponible en [cliquant ici](#)) permet de voir si votre parcelle est concernée par la présence de cultures non cibles

L'outil « Désherbez Pro » ([disponible en cliquant ici](#)) vous permet de voir si vous êtes dans des conditions climatiques optimales pour appliquer la substance active

- BRETTEUR : Pour protéger les organismes aquatiques, respecter une zone non traitée comportant un dispositif végétalisé permanent non traité d'une largeur de 20 mètres en bordure des points d'eau pour une application en pré-levée.
- INIGO : Pour protéger les organismes aquatiques des risques liés au ruissellement pour les usages sur pommes de terre, cette zone non traitée de 20 mètres doit :
 - soit comporter un dispositif végétalisé permanent non traité d'une largeur de 20 mètres en bordure des points d'eau ;
 - soit être accompagnée d'un dispositif de cloisonnement inter-rang pour les parcelles au voisinage des points d'eau.

Betteraves

Adventices

Sur les parcelles levées, le premier traitement de post levée va pouvoir être envisagé.



À partir de 2F : **TOLIMA** [i](#) 1 L/ha + **KONTAKT** [i](#) 0,25 L/ha + **KEZURO** [i](#) 0,9 L/ha + **VENZAR SC** [i](#) 0,2 L/ha + **Huile [TRS2** [i](#) 0,5 L/ha ou **ASTUSS** [i](#) 1 L/ha] + **PHYDEAL** [i](#) 0,25 %

Si KEZURO déjà réalisé en pré levée, le remplacer par **TORNADO SC** [i](#) 0,6 L/ha

Si repousses de colza, remplacer le VENZAR SC par **SAFARI** [i](#) ou **KASKAD** [i](#) 5 à 7 grammes/ha



Désherber les cultures au moyen d'un outil de désherbage mécanique (plus de détails [ici](#))



Ne pas mélanger le VENZAR SC avec le SAFARI/KASKAD




Une remarque, un commentaire, une suggestion pour améliorer votre Val'eurs techniques ? Faites nous le savoir en cliquant [ici](#)

Interventions toujours réalisables

Colza

Méligèthes



État du colza	D1-D2	E
Stressé	1 par plante	2 à 3 /plante
Vigoureux	3 à 4 par plante	7 à 8 /plante



[MAVRIK SMART ⓘ 0,2 L/ha ou TREBON 30 EC ⓘ 0,2 L/ha]
+CANTOR ⓘ 0,15 L/hl ou HURRICANE 0,05 ⓘ L/hl



Éviter un traitement insecticide contre les méligèthes en associant une variété de colza à floraison très précoce avec la variété principale (plus de détails [ici](#))

Entre le stade D1 jusqu'au stade E, les méligèthes font avorter les boutons floraux en récupérant le pollen pour leur alimentation. L'apparition des fleurs de la variété plus précoce (environ 15 jours avant), type ES ALICIA ou RGT TROUBADOUR, attire les méligèthes et permet de leur fournir le pollen tant recherché, sans que ces insectes ne détruisent les boutons floraux de la variété principale.

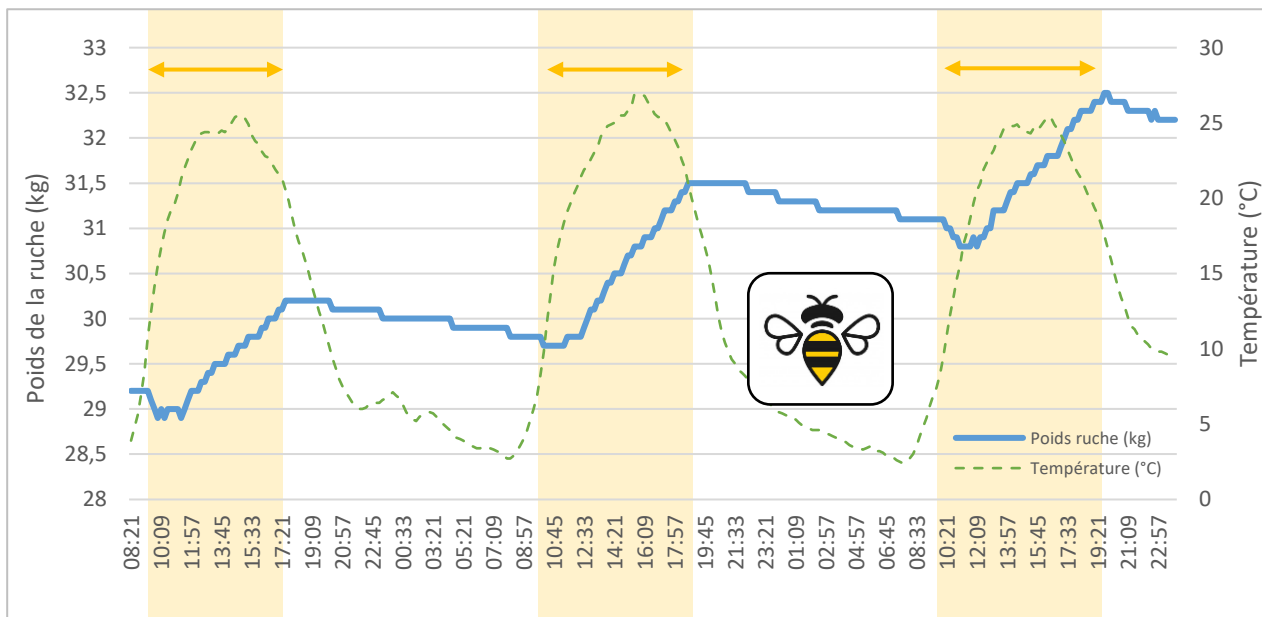


En cas de forte pression, les plantes pièges ne seront pas suffisantes. Cette technique n'évite donc pas une observation régulière.

Colza – point abeilles

Nous avons mis en place depuis 2019 des « ruches connectées » pour suivre l'activité des abeilles durant la journée sur la région de Claye-Souilly et Bailly-Carrois. Voici un graphique concernant la ruche de Bailly Carrois sur la période du 26 au 28 mars.

Plage d'activité des abeilles : 10h → 20h



Avec les belles journées ensoleillées de cette période, on observe une activité des abeilles (sortie de la ruche puis alimentation de celle-ci en pollen) entre 10 h et 20 h. Avant et après cette plage, les abeilles ne sortent pas (courbe légèrement descendante).

i Les abeilles sortent de la ruche dès que les températures extérieures atteignent 11 à 12°C. Leur activité devrait diminuer ces prochains jours avec l'arrivée de températures plus fraîches et même gélives.

Ainsi, un traitement peut être effectué sans risque sur les populations d'abeilles uniquement tard le soir ou tôt le matin lorsque les abeilles sont à l'intérieur de la ruche. **Dans tous les cas, respectez les recommandations ci-dessous :**

- Intervenir dans les 3 heures après l'heure du coucher du soleil (éphéméride) OU
- Intervenir dans les 2 heures avant l'heure du coucher du soleil si la température est inférieure à 12°C.

Dans tous les cas, il est interdit de traiter en présence d'abeilles, même si le produit comporte la mention « abeille ».



Blé

Fertilisation azotée



Pour les parcelles dans le cadre d'une stratégie 4 apports, l'apport autour d'un nœud peut être réalisé



Farmstar : pour les stratégies en 4 apports, la modulation du 2^e ou 3^e apport est possible. N'hésitez pas à contacter le service OAD si vous souhaitez obtenir de l'aide dans le téléchargement de vos fichiers de modulation.

Régulateurs de croissance



Intervenir en fonction de la tolérance variétale et du résultat de la grille Arvalis ([cliquer ici](#) pour avoir accès)



Farmstar : pour rappel, l'estimation risque de verse 1-2 nœuds est livrée autour du 01/04 pour les parcelles précoces et du 08/04 pour les parcelles plus tardives.



A épi 1cm : **C5 FLEX** ⓘ 2 L/ha

ou **HORLOGER** ⓘ 0,5 L/ha (à relayer à 1N avec 0,75 L/ha)

ou **HORLOGER** ⓘ 0,5 L/ha + **AGRO K** ⓘ 2 kg/ha (biostimulant/régulateur)



Réduire le nombre de traitements au moyen de variétés de blé tendre assez résistantes aux bio-agresseurs et à la verse (plus de détails [ici](#))

Nb : les stratégies TRIMAXX ou MEDAX solo seront à envisager autour du stade un nœud



Attention, si le régulateur est appliqué dans de mauvaises conditions, il y a un risque de phytotoxicité. Pour se prémunir de ce risque, appliquer le produit suivant les conditions décrites dans le tableau Arvalis ci-dessous.

SPÉCIALITÉS COMMERCIALES	TEMPÉRATURES LE JOUR DUTRAITEMENT		TEMPÉRATURES DURANT LES 3 JOURS SUIVANTS	
	T. minimale supérieure à	T. moyenne supérieure à	T. maximale inférieur à	T. moyenne supérieure à
Spécialités à base de chlorméquat de chlorure (C3, C5)	- 1°C	+ 10°C	+ 20°C	+ 10°C
BOGOTA Plus, SPATIAL Plus, autres C3+étéphon	+ 2°C	+ 12°C	+ 20°C	+ 12°C
ETHEVERSE	+ 2°C	+ 14°C	+ 22°C	+ 14°C
MEDAX MAX, MEDAX TOP	+ 2°C	+ 8°C	+ 25°C	+ 8°C
MODDUS	+ 2°C	+ 10°C	+ 18°C	+ 10°C
ORFEVRE, FABULIS OD	+ 2°C	+ 8°C	+ 25°C	+ 8°C
PROTEG DC, CISAM DC	+ 2°C	+ 10°C	+ 18°C	+ 10°C
TERPAL	+ 2°C	+ 12°C	+ 20°C	+ 12°C
TRIMAXX	+ 2°C	+ 10°C	+ 18°C	+ 10°C

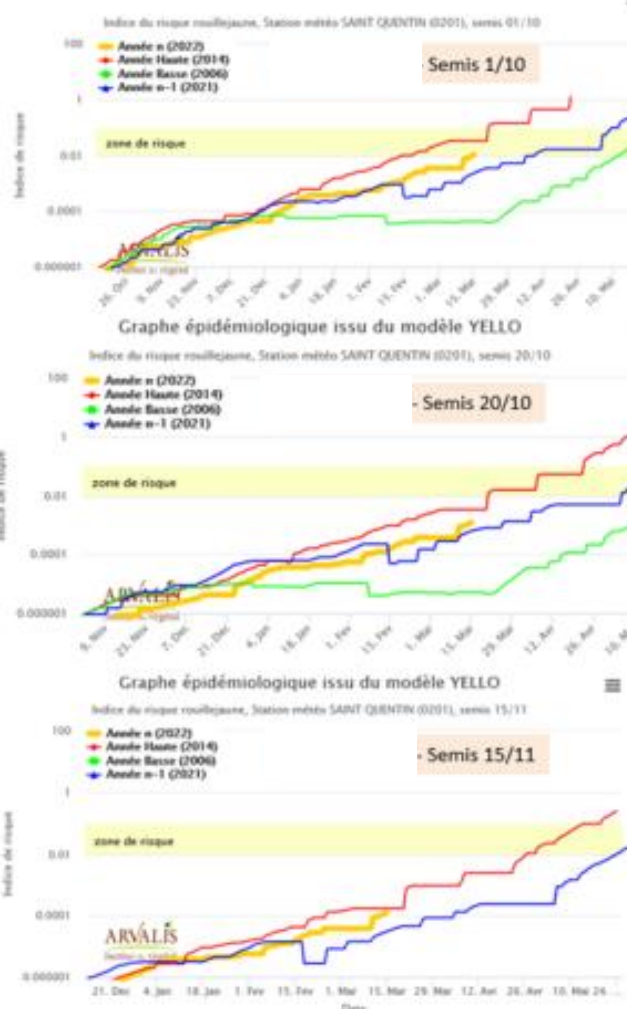
HORLOGER = ORFEVRE

Rouille jaune

Le modèle agro-climatique Yello (voir graphiques ci-contre) simule l'apparition des symptômes de rouille jaune (sur variété sensible) selon la position géographique et la date de semis. Pour les semis les plus précoces, nous sommes dans la période d'apparition des symptômes.

Ces prévisions sont confirmées dans bon nombre de parcelles (voir photo ci-contre sur Amboise, PF d'essais VAL'EPI de Villeroy 77).

Rouille jaune (@val_epi)



- à partir d'épi 1 cm : apparition des premiers foyers actifs
 - à partir de 1 nœud : traiter dès l'apparition des premières pustules
- Liste des sensibilités variétales [disponible ici](#)

- MAYANDRA [i](#) 0,6 L/ha ou MYSTIC EXTRA [i](#) 0,3 L/ha ou HAMBRA [i](#) 0,3 L/ha

- Réduire le nombre de traitements au moyen de variétés de blé tendre assez résistantes aux bio-agresseurs et à la verse (plus de détails [ici](#))

Orge d'hiver

Fertilisation azotée

Dans les parcelles où un témoin surfertilisé d'une centaine d'unités a été mis en place, il est possible de réaliser un diagnostic N-Tester.



Entre 1 et 2 nœuds et en fonction du résultat, un complément (à la dose totale déjà apportée) pouvant aller jusqu'à 40 U/ha peut être nécessaire



Farmstar : la préconisation azote fin montaison sur orge sera livrée vers le 11/04

Seigle d'hiver

Régulateurs



A épi 1cm : **C5 FLEX** ⓘ 2 L/ha ou **HORLOGER** ⓘ 0,5 L/ha



Réduire le nombre de traitements au moyen de variétés assez résistantes aux bio-agresseurs et à la verse (plus de détails [ici](#))



Attention, si le régulateur est appliqué dans de mauvaises conditions, il y a un risque de phytotoxicité. Pour se prémunir de ce risque, appliquer le produit suivant les conditions décrites dans le tableau Arvalis au paragraphe blé.

Maladies, rouille

Comme sur blé et escourgeon, de la rouille est observée régulièrement.



HAMBRA ⓘ 0,3 L/ha



Réduire le nombre de traitements au moyen de variétés assez résistantes aux bio-agresseurs et à la verse (plus de détails [ici](#))

Pois et féverole d'hiver

Adventices

Rattrapage graminées (ray-grass/vulpin) :



SERAC ⓘ 1,2 L/ha + Huile [TRS2 ⓘ 0,5 L/ha ou ADENDA ⓘ 1 L/ha]



Le SELECT n'est pas homologué sur protéagineux d'hiver

Rattrapage dicotylédones :



CORUM ⓘ 0,7 L/ha + Huile [TRS2 ⓘ 0,5 L/ha ou MIX-IN ⓘ 1 L/ha]



Éviter les recouvrements lors de la pulvérisation au moyen d'équipements en agriculture de précision (plus de détails [ici](#))



Retrouver les meilleures fenêtres d'application
herbicides pour la semaine ([cliquer ici](#)).



Opti'Prev



Orge de printemps

Fertilisation azotée



Si la dose totale n'a pas été apportée au semis, elle peut être apportée dès le stade 3 feuilles

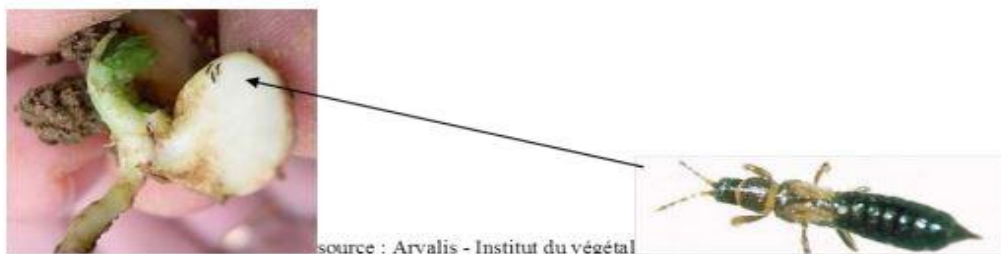


Orge de prts : fract. mini en 2 apports sur dose totale > 120 U

Pois de printemps

Thrips

A surveiller (voir photo ci-dessous). Des parcelles atteignent régulièrement le seuil de traitement.



à partir de 50 % de plantes levées jusqu'à l'étalement de la première feuille : Prélever 10 plantes avec leurs graines et mettez-les dans un sac plastique transparent, fermé. Mettez le sac au soleil quelques minutes et secouez le. Comptez le nombre de thrips présents sur les parois du sac. **Seuil atteint à 1 thrips / plante**



JUDOKA GOLD [i](#) 0,2 L/ha ou SENTINEL PRO [i](#) 0,06 L/ha
+ [CANTOR [i](#) 0,15 L/hl ou HURRICANE 0,05 [i](#) L/hl]



Éviter les recouvrements lors de la pulvérisation au moyen d'équipements en agriculture de précision (plus de détails [ici](#))

Protéagineux de printemps

Sitones

A surveiller (voir photo ci-contre secteur Nangis -77).



à partir de 100 % de plantes levées jusqu'à 6 étages foliaires :
10 morsures sur l'étage foliaire le plus touché



JUDOKA GOLD [i](#) 0,2 L/ha ou SENTINEL PRO [i](#) 0,06 L/ha
+ [CANTOR [i](#) 0,15 L/hl ou HURRICANE 0,05 [i](#) L/hl]



Éviter les recouvrements lors de la pulvérisation au moyen d'équipements en agriculture de précision (plus de détails [ici](#))



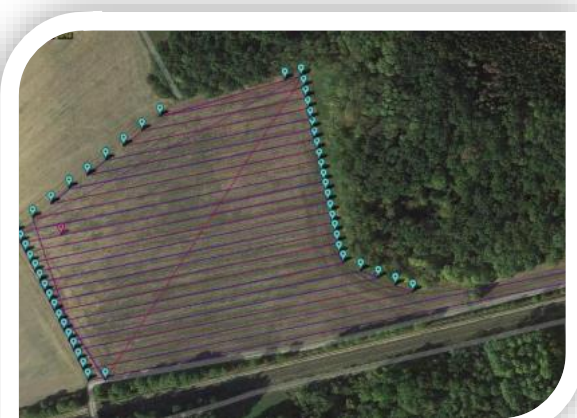
Focus sur l'épandage de trichogrammes par drone



Gagnez du temps, faites épandre vos trichogrammes par Valfrance !

Depuis 3 ans maintenant, en collaboration avec AeroVision, Valfrance teste à grande échelle le largage de trichogrammes par drone dans vos maïs.

Véritable gain de temps, qualité d'épandage garantie avec la cartographie de vos parcelles, logistique assurée par le prestataire (c'est lui qui va retirer vos trichogrammes dans votre silo de proximité), la protection biologique contre la pyrale devient à la portée de tous.



Les équipes OAD Valfrance répertorient en amont vos parcelles sur un logiciel permettant au prestataire d'établir à l'avance les plans de vol pour toute notre zone et ainsi, de déclencher les épandages au moment idéal suite aux détections des vols par les réseaux de piégeage.

Avec plus de 300 hectares protégés par drone l'an passé, nous garantissons une prestation de qualité.



[Cliquez ici](#) pour accéder à la vidéo



[Cliquez ici](#) pour plus de détails

N'hésitez pas à vous rapprocher de votre Chargé Relations Culture pour tout complément d'information.

Reverdissement des labours

Si le labour est reverdi, prévoir un herbicide total afin de semer sur une parcelle propre et d'éviter les repiquages d'adventices (attention évolution de la réglementation glyphosate depuis le 16-9-21, voir ci-dessous).



AGAVE ⓘ 3 L/ha ou **ROUNDUP EVOLUTION** ⓘ 2,4 L/ha ou **CREDIT XTREME** ⓘ 2 L/ha



Éviter les recouvrements lors de la pulvérisation au moyen d'équipements en agriculture de précision (plus de détails [ici](#))



L'application de glyphosate en interculture est possible :

- en non-labour avant cultures d'hiver et de printemps, à la dose de 1080 g/ha/an,
- après un labour d'été/ début d'automne avant culture de printemps en sols hydromorphes uniquement, à la dose de 1080 g/ha/an,
- dans le cadre de la « lutte réglementée » (présence de chardon, ambrosie...) et quelques cas de lutte contre certains organismes nuisibles réglementés (présence de bactéries de quarantaine ou de nématodes sur repousses de pomme de terre par exemple), à la dose de 2880 g/ha/an.



Une remarque, un commentaire, une suggestion pour améliorer votre Val'eurs techniques ? Faites nous le savoir en cliquant [ici](#)

Ceci est un bulletin d'informations générales et ne fait en aucun cas fonction de préconisation personnalisée. Pour tous les aspects usages et sécurité utilisateur, contactez votre technicien. Avant toute utilisation, assurez-vous que celle-ci est indispensable. Privilégiez chaque fois que possible les méthodes alternatives (liste disponible [ici](#)) et les produits présentant le risque le plus faible pour la santé humaine et animale et pour l'environnement, conformément aux principes de la protection intégrée.

Avant l'application de tout produit phytosanitaire, lisez attentivement l'étiquette et vérifiez-les ZNT, DAR, délais de ré-entrée dans la parcelle, phrases de risque, possibilités de mélange ([Cliquez ici pour accéder à E-phy](#) ou sur les ⓘ). Vous pouvez télécharger les fiches de données de sécurité sur le site Internet : www.quickfds.com

Pensez lors de l'utilisation des produits de santé végétale à vous protéger et à protéger vos salariés avec des EPI (Équipement de Protection Individuelle) : gants, masque, combinaison... Vous trouverez une gamme complète d'EPI dans vos silos.

Numéro d'agrément PI00450, périmètre : distribution de produits phytopharmaceutiques à des utilisateurs professionnels, application en prestation de service de produits phytopharmaceutiques (hors conseil à l'utilisation de produits phytopharmaceutiques)