



ADAMA

ADAMA.COM

Protéger les riverains et les milieux naturels lors des traitements

Le point sur les

ZNT

(Zones Non Traitées)

DVP

(Dispositifs Végétalisés Permanents)

DSR / DSPPR

(Distances de Sécurité Personnes
Présentes et Résidents)



Pour qu'un produit phytosanitaire soit autorisé, il faut démontrer que son utilisation permettra de respecter les concentrations maximales autorisées dans les eaux souterraines, les valeurs toxicologiques acceptables pour les espèces vivantes et qu'il ne présente pas de risque pour l'homme conformément au règlement (EU) 1107/2009.

Pour ce faire, des conditions d'emploi par produit et par usage sont définies qui doivent impérativement être respectées, ainsi que toute autre mesure notifiée par arrêté ou décret au niveau national, régional ou départemental.

Une synthèse des points à retenir est présentée dans ce document.

Protéger les riverains et les milieux naturels lors des traitements

Protection de l'eau

- 3 Implanter une **zone tampon de 5 m minimum (PAC)**.
- 4 Des **Zones Non Traitées** doivent être mise en œuvre ainsi que des **Dispositifs Végétalisés Permanents** selon les produits et usages.
Pourquoi, comment, quand ? : voir pages 4 et 5.
- 5 **Parcelle drainée artificiellement** : certains produits peuvent être interdits pour certains usages.
Où trouver l'information ? : voir page 8.
- 6 **Parcelle à infiltration rapide ou contenant une bétière** : peut faire l'objet de restrictions ou de recommandations particulières, car des transferts rapides depuis les eaux superficielles vers les eaux de surfaces se produisent.
Où trouver l'information ? : voir page 8.
- 7 **Parcelle située dans une aire de captage** : en plus des conditions spécifiées sur l'étiquette et des règlements résumés sur cette page, suivre le plan d'action ou l'arrêté préfectoral en vigueur sur l'AAC (Aire d'Alimentation du Captage).
- 8 **Parcelle pour laquelle aucune mesure ne s'applique par rapport aux eaux superficielles. Cependant, y a-t'il un risque et des aménagements pourraient ils les éviter ?**

Un diagnostic rapide peut être utile.

Disponible en flashant
ou en cliquant sur le
QR code ci-contre



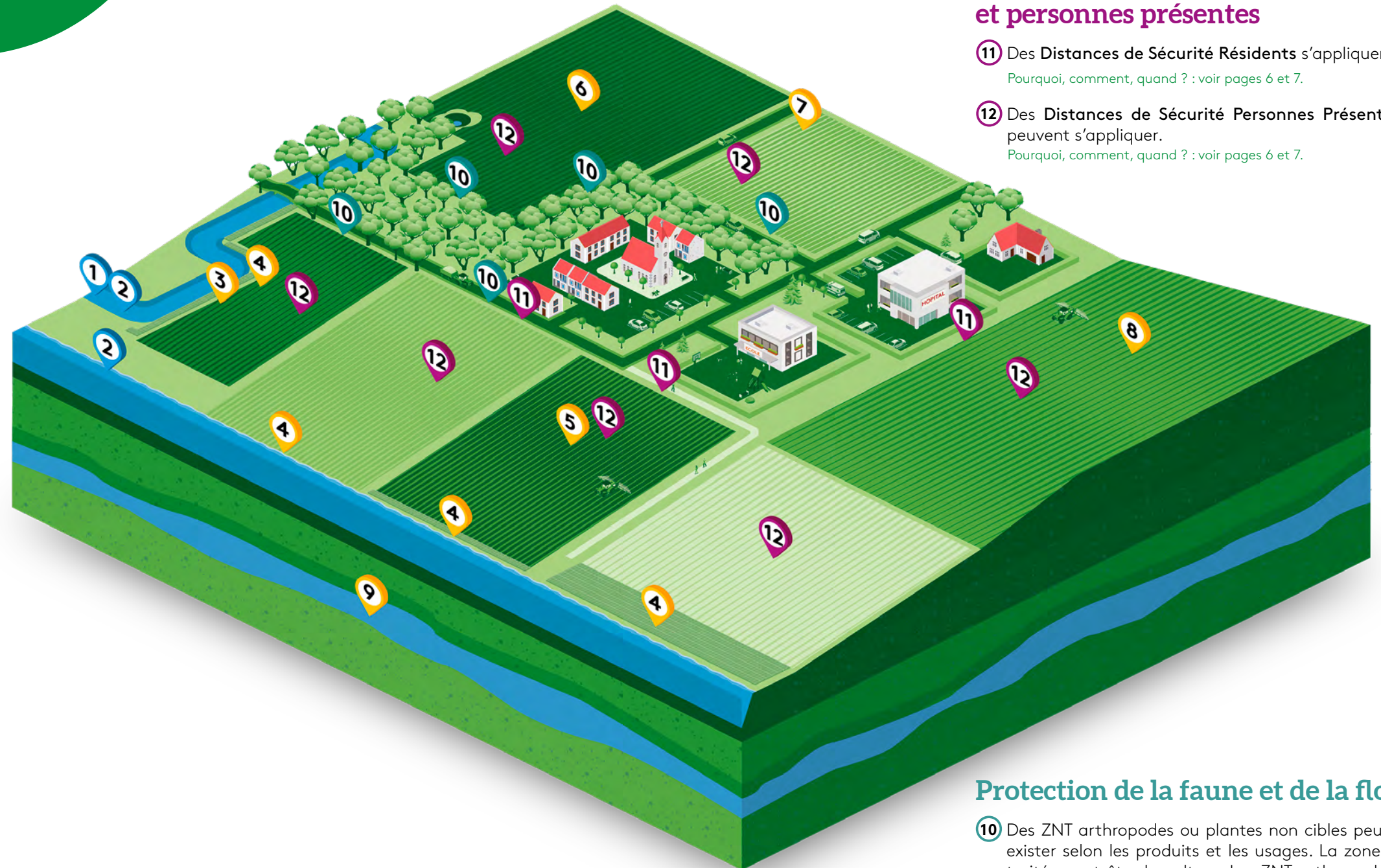
- 9 Pour **protéger les eaux souterraines**, quelles que soient les parcelles, le respect des doses, nombre de traitements, intervalles entre les traitements, stades de la culture et éventuelles restrictions dans la rotation est impératif.
Où trouver l'information ? : voir page 8.

Cours d'eau

- 1 **Cours d'eau BCAE** (Bonnes Conditions Agricoles et Environnementales).
Liste consultable sur : <https://www.geoportail.gouv.fr/donnees/cours-eau-bcae-2023> (mise à jour annuelle).
- 2 **Points d'eau selon l'arrêté du 4 mai 2017**.
Liste définie par arrêté préfectoral – consulter le site de la préfecture de votre département.

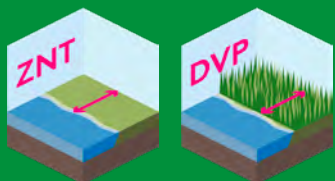
Protection des résidents et personnes présentes

- 11 Des **Distances de Sécurité Résidents** s'appliquent.
Pourquoi, comment, quand ? : voir pages 6 et 7.
- 12 Des **Distances de Sécurité Personnes Présentes** peuvent s'appliquer.
Pourquoi, comment, quand ? : voir pages 6 et 7.



Protection de la faune et de la flore

- 10 Des ZNT arthropodes ou plantes non cibles peuvent exister selon les produits et les usages. La zone non traitée peut être la culture. Les ZNT arthropodes et plantes non cibles ne peuvent pas être réduites.
Il n'y a à ce jour pas de liste précise de lieux auprès desquels cette ZNT doit s'appliquer ; d'une façon générale, il faut les appliquer par rapport aux zones végétalisées non cultivées, contigües à la parcelles, qui représentent un refuge pour la biodiversité.
Où trouver l'information ? : voir page 8.



ZNT aquatiques et DVP ⁽¹⁾

Les ZNT aquatiques et les DVP servent à protéger les organismes aquatiques

ZNT = Lutte contre la dérive – zone non traitée qui peut être la culture ⁽²⁾.

DVP = Lutte contre le ruissellement – zone végétalisée permanente ne pouvant pas être la culture.



En complément, l'arrêté du 4 mai 2017 permet d'utiliser les DVP pour réduire la largeur des ZNT aquatiques, sous certaines conditions.

QUELLE LARGEUR MINIMUM DOIT ÊTRE RESPECTÉE ?

Les ZNT et les DVP sont indiquées sur les étiquettes (voir « Où trouver l'information » page 8). Ils dépendent de l'usage et varient donc selon la culture, la dose et le stade.

Le DVP est une zone non traitée ; il ne s'ajoute donc pas à la ZNT.

Les ZNT aquatiques peuvent être réduites dans certaines conditions mais les DVP ne sont pas réductibles.

Un arbre de décision en ligne est également disponible en flashant ou en cliquant sur le QR code ci-contre



Les situations les plus fréquentes sont listées ci-dessous

SUR L'ÉTIQUETTE		À LA PARCELLE	
⊘ ZNT	⊘ DVP	✓ ZNT 5m	⊘ DVP
✓ ZNT 5m	⊘ DVP	✓ ZNT 5m	⊘ DVP
✓ ZNT 5m	✓ DVP 5m	✓ ZNT 5m	✓ DVP 5m
✓ ZNT 20 ou 50m	⊘ DVP	✓ ZNT 20 ou 50m	⊘ DVP
		✓ ZNT 5m	✓ DVP 5m
✓ ZNT 20 ou 50 m	✓ DVP 5m	+ matériel permettant la réduction de la dérive ⁽³⁾	
		✓ ZNT 20 ou 50m	✓ DVP 5m
✓ ZNT 20 m	✓ DVP 20m	✓ ZNT 5m	✓ DVP 5m
		+ matériel permettant la réduction de la dérive ⁽³⁾	
✓ ZNT 20 m	✓ DVP 20m	✓ ZNT 20 m	✓ DVP 20m
✓ ZNT 50 m	✓ DVP 20m	✓ ZNT 50 m	✓ DVP 20m
		✓ ZNT 20m	✓ DVP 20m
✓ ZNT 100 m	✓ DVP 5 ou 20m	+ matériel permettant la réduction de la dérive ⁽³⁾	
		✓ ZNT 100 m	✓ DVP 5 ou 20m

Dérogations possibles :

- Des arrêtés préfectoraux peuvent autoriser des traitements avec des ZNT réduites dans le cadre de la lutte contre des organismes réglementés. Les consulter.
- Sauf mention contraire sur l'étiquette, l'obligation de ZNT ne s'applique pas pour des utilisations sur plantes aquatiques, ou semi-aquatiques ou sur rizières.

IMPLANTER UN DVP EN PRATIQUE

Le DVP s'implante

Dans la parcelle emblavée, qui va recevoir les traitements, située au bord d'un cours d'eau défini par arrêté préfectoral.

Les surfaces végétalisées éventuellement déjà implantées telles que les zones tampons sont intégrées dans la largeur totale ⁽⁴⁾.

Types de couverts

Le DVP doit être implanté avec une ou des espèces pérennes et être suffisamment développé au moment des traitements :

- anticiper l'implantation et choisir un couvert adapté au sol et à la région.

Le choix du couvert peut être adapté au projet de valorisation :

- valorisation dans le cadre des SIE ou des jachères, carbone, ressources directes (biomasse, bois)... En fonction du projet, les espèces à intégrer varient.

De façon à assurer une croissance rapide du DVP, prendre conseil auprès de votre technicien pour choisir le mélange adapté à votre parcelle (pH du sol, ressuyage), à votre région et à votre date de traitement (printemps ou août à mi-septembre) et respecter les conseils des semenciers pour la préparation du sol et le semis.



Au moment du traitement, le DVP doit être :



BIEN ENRACINÉ et suffisamment couvrant.

Lutte contre le ruissellement dans le cadre de l'AMM.



AUSSI HAUT QUE LA CULTURE

- Arbustif pour les cultures hautes. ⁽⁵⁾
- Herbacé ou arbrustif pour les autres cultures.

Réduction de la ZNT ⁽²⁾ possible si utilisation d'un matériel permettant la réduction de la dérive. ⁽²⁾



Le saviez vous ?

De plus en plus d'usages nécessitent et nécessiteront la mise en place d'un DVP de 20 m. Choisir cette largeur permet ensuite d'utiliser les produits les plus performants à la parcelle et d'optimiser le résultat, sans risquer d'erreur.

Au delà de la protection des organismes aquatiques et de la ressource en eau potable, la mise en place de couverts végétaux présente de nombreux bénéfices : lutte contre l'érosion, développement de la biodiversité, protection des pollinisateurs et des auxiliaires avec possiblement un moindre recours aux insecticides.

⁽¹⁾ ZNT : Zone non Traitee / DVP = Dispositif Végétalisé Permanent ou dispositif végétalisé.

⁽²⁾ Exception des cours d'eau BCAE : la zone tampon entre dans la largeur de la ZNT ; si la ZNT est plus large que la zone tampon BCAE, le reste de la ZNT peut être la culture.

⁽³⁾ La liste des matériels permettant la réduction de la dérive est accessible au lien suivant : <https://agriculture.gouv.fr/materiels-permettant-la-limitation-de-la-derive-de-pulverisation-des-produits-phytopharmaceutiques>.

⁽⁴⁾ Le choix des couverts et l'entretien des zones tampons doivent respecter les conditions fixées par l'arrêté du 24 avril 2015 relatif aux règles de bonnes conditions agricoles et environnementales (BCAE).

⁽⁵⁾ Cultures hautes : arboriculture, viticulture, houblon et cultures ornementales hautes.



Les DSR et DSPPR

Les DSPPR servent à protéger les résidents et les personnes présentes

Quelle largeur minimum doit être respectée ?

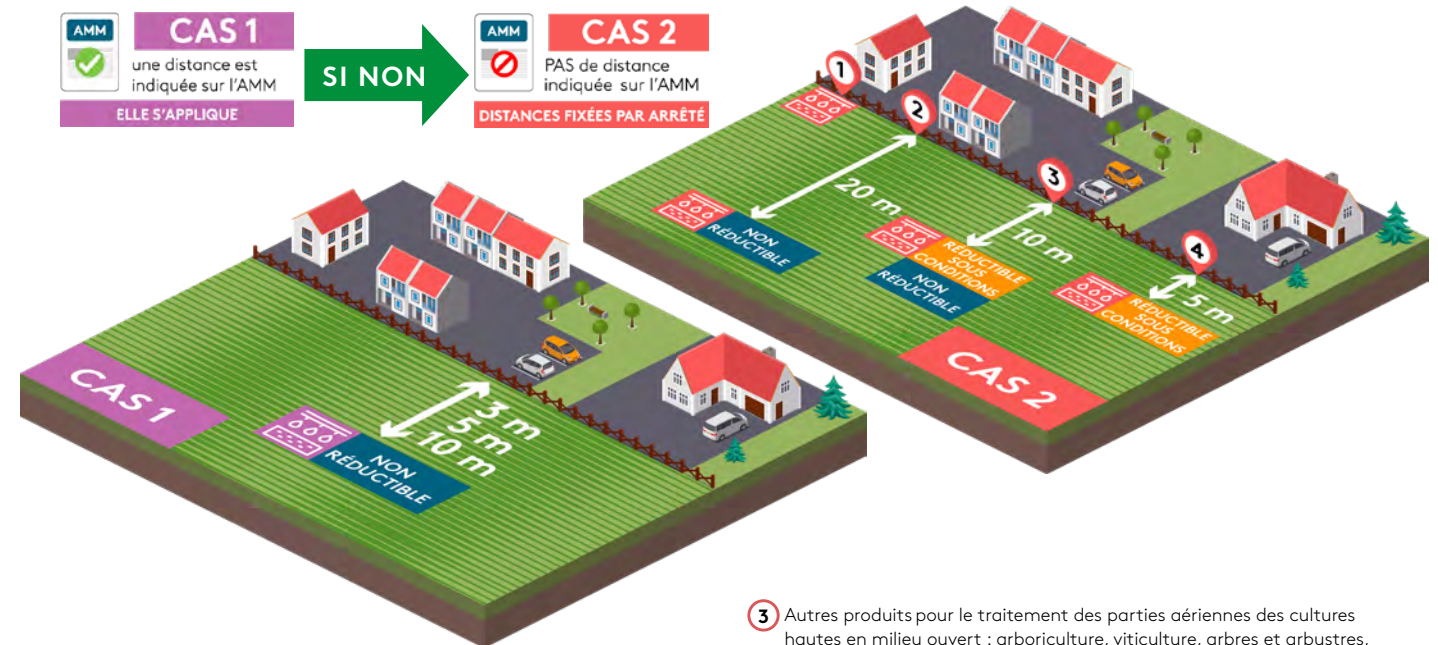
Suivez l'arbre de décision ci-dessous, également disponible en ligne en flashant ou en cliquant sur le QR code ci-contre



Vous pouvez accéder directement aux DSR et DSPPR applicables aux produits Adama selon votre situation en flashant ou en cliquant sur le QR code ci-contre



HABITATIONS ET LIEUX ACCUEILLANT DES TRAVAILLEURS DE FAÇON RÉGULIÈRE



- 1 Produits de biocontrôle, utilisables en agriculture biologique, contenant uniquement des substances de base ou à faible risque.
- 2 Produits classes H300, H310, H330, H331, H334, H340, H350, H350i, H360, H360F, H360D, H360FD, H360Fd H360Df, H370, H372, ou contenant une substance active classées perturbateur endocrinien pour l'Homme au sens du Reg 1107/2009⁽¹⁾ pour le traitement des parties aériennes.

- 3 Autres produits pour le traitement des parties aériennes des cultures hautes en milieu ouvert : arboriculture, viticulture, arbres et arbustes, forêt, petits fruits et cultures ornementales de plus de 50 cm de hauteur, bananier, houblon. Pour ces produits, la distance peut être réduite sous conditions. Produits listés sur l'annexe V de l'arrêté du 4 mai 2017 modifié par l'arrêté du 14 février 2023 relatif aux mesures de protection des personnes lors de l'utilisation de certains produits phytopharmaceutiques, publiée au Bulletin officiel du ministère chargé de l'agriculture. Pour ces produits, la distance de 10 m ne peut pas être réduite.
- 4 Autres produits pour le traitement des parties aériennes des cultures basses en milieu ouvert.

Conditions permettant de réduire la distance

CULTURE	DISTANCE MINIMUM	CONDITION 1	+ CONDITION 2	+ CONDITION 3 Utilisation d'un matériel permettant la réduction de la dérive ⁽²⁾
Arboriculture	5 m	Charte départementale approuvée par le préfet pour la culture	Détenir un exemplaire de la charte et l'appliquer	D'au moins 66%
Vigne et assimilé du point de vue de la hauteur	5 m			D'au moins 66%
Cultures basses	3 m			D'au moins 90%

PERSONNE PRÉSENTE

La distance indiquée sur l'étiquette s'applique pendant la durée de présence de la personne.



Appliquer la DSR et DSPPR en pratique

La DSPPR est une zone non traitée qui peut être la culture. Il n'y a pas d'obligation d'implantation d'un couvert.

Néanmoins, pour protéger les résidents

- La DSR doit être respectée qu'il y ait des personnes présentes ou pas.
- Dans les prochaines années des DSR de minimum 3 m pour les cultures basses et 10 m pour les cultures hautes, non réducibles, seront à respecter pour tous les produits, qu'ils soient conventionnels, de biocontrôle ou utilisables en agriculture biologique (sauf substances de base).

Implanter une surface d'intérêt environnemental ou une culture ne nécessitant pas de traitement peut donc d'ores et déjà être envisagé.

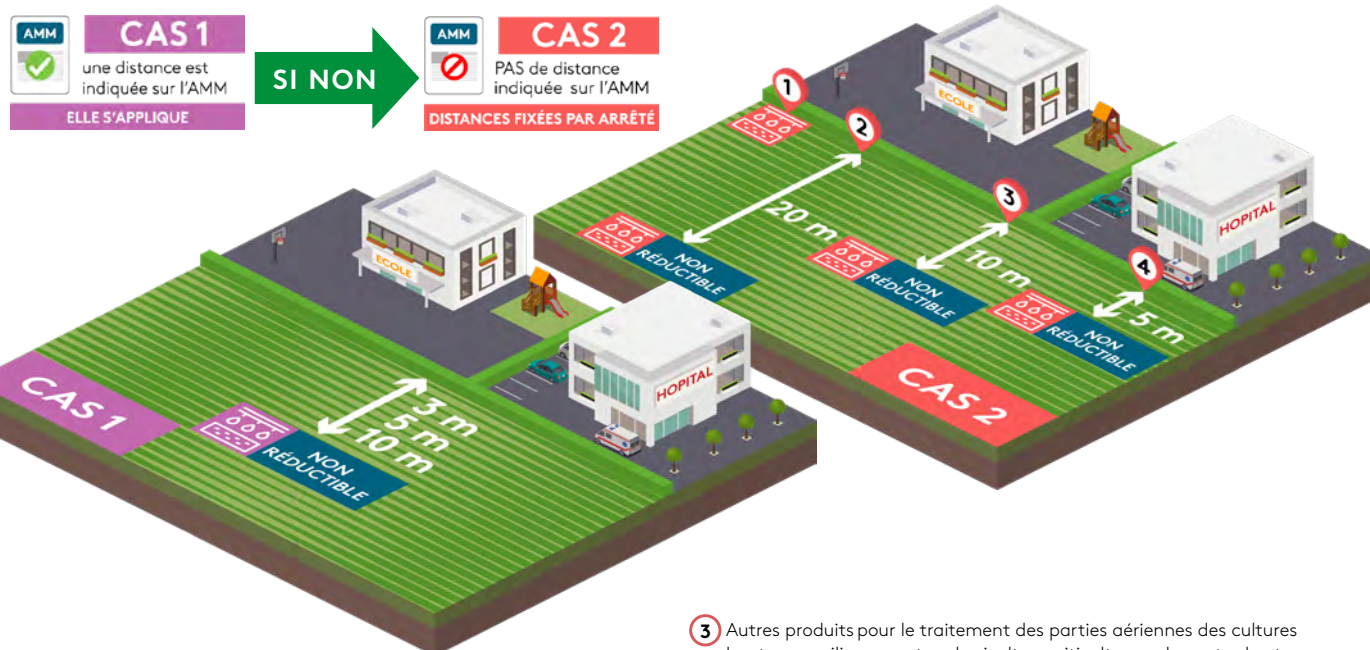
Pour protéger les personnes présentes

- Les étiquettes précisent que la Distance de Sécurité s'applique par rapport à l'espace fréquenté par les personnes présentes lors du traitement.

Dans ce cas, la culture peut être implantée sur toute la parcelle. Si des personnes sont présentes lors du traitement, le traitement doit être décalé ou la Distance de Sécurité doit être respectée.

Cours de récréation, espaces habituellement fréquentés par les élèves dans l'enceinte des établissements scolaires, espaces habituellement fréquentés par les enfants dans l'enceinte des crèches, des haltes-garderies et des centres de loisirs, aires de jeux destinées aux enfants dans les parcs, jardins et espaces verts ouverts au public.

Centres hospitaliers et hôpitaux, établissements de santé privés, maisons de santé, maisons de réadaptation fonctionnelle, établissements qui accueillent ou hébergent des personnes âgées, établissements qui accueillent des personnes adultes handicapées ou des personnes atteintes de pathologie grave.



- 1 Produits de biocontrôle, utilisables en agriculture biologique, contenant uniquement des substances de base ou à faible risque.
- 2 Produits classes H300, H310, H330, H331, H334, H340, H350, H350i, H360, H360F, H360D, H360FD, H360Fd H360Df, H370, H372, ou contenant une substance active classées perturbateur endocrinien pour l'Homme au sens du Reg 1107/2009⁽¹⁾ pour le traitement des parties aériennes.

- 3 Autres produits pour le traitement des parties aériennes des cultures hautes en milieu ouvert : arboriculture, viticulture, arbres et arbustes, forêt, petits fruits et cultures ornementales de plus de 50 cm de hauteur, bananier, houblon. Produits listés sur l'annexe V de l'arrêté du 4 mai 2017 modifié par l'arrêté du 14 février 2023 relatif aux mesures de protection des personnes lors de l'utilisation de certains produits phytopharmaceutiques, publiée au Bulletin Officiel du ministère chargé de l'agriculture.
- 4 Autres produits pour le traitement des parties aériennes des cultures basses en milieu ouvert.

De plus, à l'exception des produits sans classement toxicologique ou classés H400, H410, H411, H412, H413, EUH059 : l'application des produits phytosanitaires est interdite à moins de 50 m des bâtiments d'accueil ou d'hébergement situés dans les lieux d'accueil, sans que cela ne s'applique au-delà de leur limite foncière.

Des arrêtés préfectoraux peuvent définir des mesures de protection (haies, équipements antidérives, plages horaires de traitement par exemple). Ils doivent être suivis.

⁽¹⁾ Liste disponible sur <https://agriculture.gouv.fr/distances-de-sécurité-pour-les-traitements-phytopharmaceutiques-proximité-des-habitations>.

⁽²⁾ La liste des matériels permettant la réduction de la dérive est accessible au lien suivant : <https://agriculture.gouv.fr/materiels-permettant-la-limitation-de-la-dérive-de-pulvérisation-des-produits-phytopharmaceutiques>.

Où trouver l'information ?

LES 11 POINTS QUI COMPTENT POUR PROTÉGER LES MILIEUX NATURELS ET LES RIVERAINS	OÙ TROUVER L'INFORMATION ?
<ol style="list-style-type: none"> 1 La dose maximum/traitement. 2 Le stade de la culture. 3 Le nombre maximal de traitements. 4 Le délai entre chaque traitement. 	<p>SUR L'ÉTIQUETTE Dans le «Tableau des usages autorisés» (généralement page 2 des étiquettes).</p> 
<ol style="list-style-type: none"> 5 Les restrictions pluriannuelles . 6 Les autres restrictions éventuelles telles qu'une interdiction sur sols drainés par exemple. 7 Les ZNT. 8 Les DVP. 9 Les DSPPR. 	<p>SUR L'ÉTIQUETTE Dans l' «Encart réglementaire» (visible sans déplier l'étiquette).</p> 
<ol style="list-style-type: none"> 10 Les recommandations tenant compte de la spécificité de certaines parcelles ou du produit. 	<p>SUR L'ÉTIQUETTE Dans le paragraphe «Recommandations d'emploi».</p>
<ol style="list-style-type: none"> 11 Tout ce qui contribue à éviter les pollutions accidentelles : le stockage des produits, le remplissage et le rinçage du pulvérisateur, le réglage du pulvérisateur, les mesures permettant de réduire la dérive. 	<p>Applicables à tous les produits - informations disponibles dans le cadre des formations Certiphyto. Informations ADAMA également disponibles.</p>

Plusieurs produits peuvent contenir une même substance active. Pour éviter de dépasser les doses réglementairement autorisées, la liste des produits peut être consultée sur le site <https://ephy.anses.fr>

Les informations contenues dans cette brochure sont valides à la date d'édition. Elles sont susceptibles d'évoluer régulièrement. Pour télécharger la version la plus récente, connectez vous au lien suivant : <https://ressources-fr.adama.com/point-znt-dvp-et-dsr>

Pour plus d'information, vous pouvez contacter Adama au lien suivant : <https://www.adama.com/france/fr/contact>.

Cette brochure est un guide de bonnes pratiques à l'utilisation des produits et ne saurait engager la responsabilité d'Adama.

Principaux textes de référence :

- Arrêté du 4 mai 2017 relative à la mise sur le marché et à l'utilisation des produits phytopharmaceutiques et de leurs adjuvants visés à l'article L.253-1 du code rural et de la pêche maritime.
- Arrêtés du 27 décembre 2019 et du 25 janvier 2022, relatif aux mesures de protection des personnes lors de l'utilisation de produits phytopharmaceutiques, Arrêté du 14 février 2023 relatif aux mesures de protection des personnes lors de l'utilisation de certains produits phytopharmaceutiques, et modifiant l'arrêté du 4 mai 2017 relatif à la mise sur le marché et à l'utilisation des produits phytopharmaceutiques et de leurs adjuvants visés à l'article L. 253-1 du code rural et de la pêche maritime.
- Arrêté du 14 mars 2023 relatif aux règles de bonnes conditions agricoles et environnementales (BCAE).

Respectez les usages autorisés, doses, conditions et restrictions d'emploi mentionnés sur l'étiquette du produit et/ou consultez www.adama.com et/ou www.phytodata.com. Avant toute utilisation, assurez-vous que celle-ci est indispensable. Privilégiez chaque fois que possible les méthodes alternatives et les produits présentant le risque le plus faible pour la santé humaine et animale et pour l'environnement, conformément aux principes de la protection intégrée, consultez <http://agriculture.gouv.fr/ecophyto>. *Marque déposée Adama France s.a.s.- RCS N° 349428532. Agrément n° IF01696 : Distribution de produits phytopharmaceutiques à des utilisateurs professionnels. Avril 2023. Annule et remplace toute version précédente.



ADAMA France s.a.s | 33 rue de Verdun | 92156 Suresnes Cedex | Tél. : 01 41 47 33 33 | www.adama.com

PRODUITS POUR LES PROFESSIONNELS : UTILISEZ LES PRODUITS PHYTOPHARMACEUTIQUES AVEC PRÉCAUTION. AVANT TOUTE UTILISATION, LISEZ L'ÉTIQUETTE ET LES INFORMATIONS CONCERNANT LE PRODUIT.