

# Identification, nuisibilité & dégâts

*Ceutorhynchus napi*


## L'adulte

C'est le plus gros des charançons nuisibles sur colza avec une taille de 3 à 4 mm. Forme ovale, gris cendré, bout des pattes noires.



**Dégâts :** présence de trous dans la tige (1 mm) souvent situés à la base des ramifications.

Ces trous s'étirent ensuite et provoquent des renflements, des torsions de la tige et dans certains cas des éclatements.

Des champignons peuvent ensuite s'installer dans les blessures et provoquent des pourritures et un dessèchement prématuré.



A ne pas confondre avec le charançon de la tige du chou.

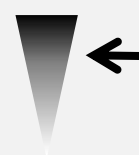
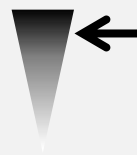


**Stade de sensibilité :** en sortie hiver du stade C2 au stade E du colza.



**Seuil :** Risque dès lors que sa présence est détectée et après un délai moyen de 8 à 10 jours (piégeage en cuvette jaune).

Nuisibilité      Fréquence



## La larve

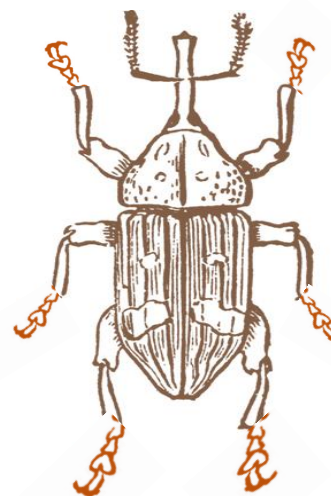
Blanche, sans pattes, avec une tête noire en début de cycle. En fin de cycle la tête devient brun clair.



**Seuil :** la lutte se fait uniquement sur les adultes.

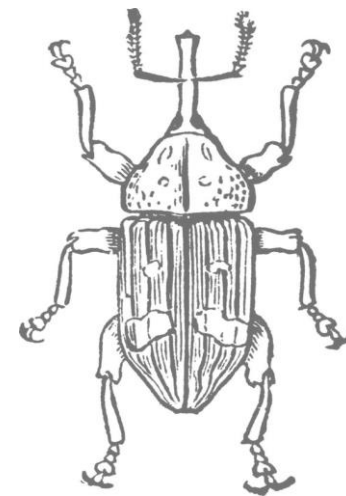
## Charançon de la tige du colza ou du chou ?

Charançon de la tige  
du chou  
(non nuisible)



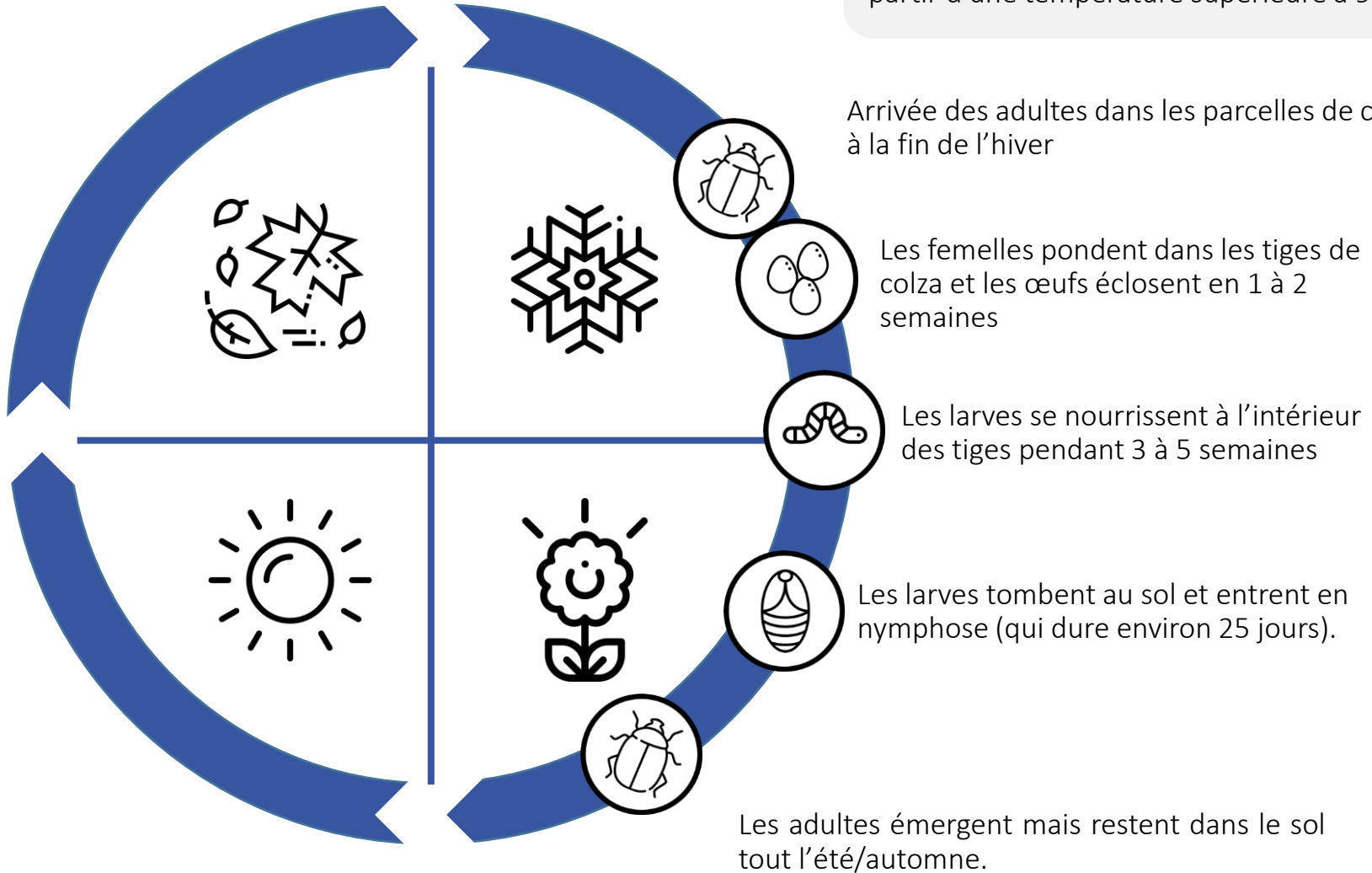
Corps brun, pattes rousses

Charançon de la tige  
du colza  
(nuisible)



Corps gris cendré, pattes  
grises/noires

# Cycle de développement



- Une seule génération par an  
- Les journées ensoleillées avec des températures douces sont favorables au vol du charançon de la tige du colza. Le vol des charançons de la tige du colza ne se fait qu'à partir d'une température supérieure à 9-12 °C.