



Espace

agronomie

Vidéos

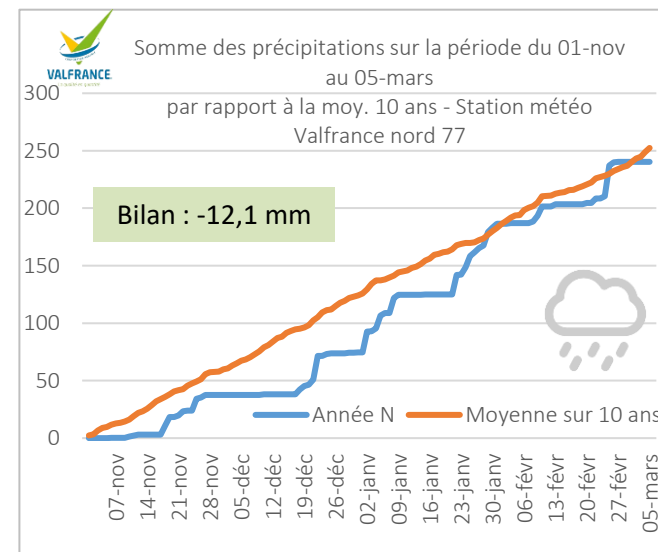
Guides

Fiches
techniques

Opti'Prev

À la une

Bilan climatique de l'automne/hiver

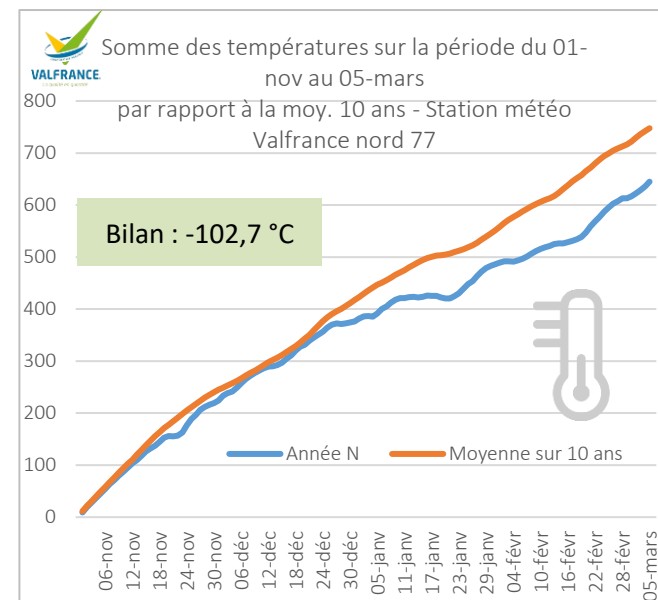


Un hiver pas si humide que ça

Lorsque l'on fait les cumuls de précipitation sur cette période, on est sur des cumuls quasiment égaux à la moyenne 10 ans avec un mois de décembre plutôt sec. En revanche nous avons manqué cruellement d'ensoleillement.

Un hiver froid

Par rapport à la moyenne 10 ans, on observe un déficit de température de plus de 100°, notamment sur les mois de janvier et début février particulièrement froids.



Des cultures en retard, ou en tous les cas, pas en avance.

Ce défaut de température a des impacts concrets sur le développement des cultures : nous avons l'habitude à des céréales à épi 1 cm au 15 mars, ce ne sera pas le cas cette année avec des céréales qui sont repartis plus tardivement et plus difficilement que d'habitude. La reprise des colzas est également plus tardive que les années passées.

Synthèse des reliquats Valfrance au 5 mars

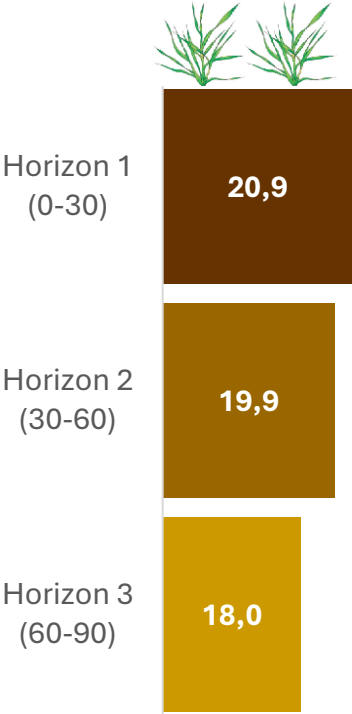
Cult.	Précédent	Reliquat moyen 2025 (U/ha)	RSH moyen 2024 (U/ha)	Dose conseillée 2025 (U/ha)
Blé			40	
	Betteraves	41	38	189
	Blé	49	38	205
	Colza	53	43	169
	Lin	45	40	196
	Maïs grain	34	36	224
	Protéagineux	51	45	179

Culture	Reliquat moyen 2025 (U/ha)	RSH moyen 2024 (U/ha)	Dose conseillée 2025 (U/ha)
Betteraves	55	49	93
Colza	33	29	192
Maïs grain	42	41	141
Orge de prts	42	40	132
Orge d’hiver /escourgeon	43	36	148

Reliquats



Répartition du reliquat sortie hiver 2025 (toutes cultures confondues)



Fertilisation azotée



Le 2^{ème} apport d'azote peut être envisagé dans les situations les plus précoces. Solder la dose bilan

Charançon de la tige

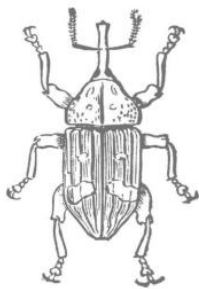
Les premières captures ont été observées milieu de semaine dernière (5 mars) sur la région Seine et Marne. De plus, la quasi-totalité des colzas sont aux stades de sensibilité (à partir de C2 jusque E). On piège également du charançon de la tige du chou (voir schéma ci-dessous) qui quant à lui est peu nuisible pour le colza. Il faudra donc bien identifier l'insecte avant de déclencher une éventuelle intervention phytosanitaire.

Charançon de la tige
du chou
(non nuisible)



Corps brun, pattes rousses

Charançon de la tige
du colza
(nuisible)






Corps gris cendré, pattes
grises/noires

Pour rappel, le charançon de la tige du colza introduit ses œufs dans la tige ce qui provoque une réaction des tissus : la tige se déforme. Parfois, elle éclate et s'ouvre en longueur. La nuisibilité de cet insecte est élevée, voire très élevée en conditions sèches au printemps (avec ou sans éclatements de tiges).



Observer les cuvettes jaunes : déclencher une application 8 à 10j après les 1^{ères} captures.



SENTINEL PRO  0,075 L/ha
+ [**CANTOR  0,15 L/ha** ou **HURRICANE 0,05  L/ha**]



Éviter les recouvrements lors de la pulvérisation au moyen d'équipements en agriculture de précision (plus de détails [ici](#))

Colza



Oligo-éléments

Le colza a des besoins en bore (de l'ordre de 370 g/ha) plutôt faibles comparés aux autres éléments type azote ou soufre mais ils doivent être satisfaits sous peine de pertes de rendement importantes. Les applications sont à réaliser au stade D2 (boutons accolés visibles).



VITALGO + 2 L/ha ou RAMEN BMO 2 L/ha ou IPO BORE MO 2 à 3 L/ha



Délai Avant Récolte propyzamide : 150 j



al'eurs techniques

Le bulletin info culture de la coopérative Valfrance

Adventices

Réaliser l'application avec **une hygrométrie non limitante (>80%)** et de préférence sur **sol humide et le plus tôt possible** (pour que le stade des graminées ne soit pas trop développé). Pour maximiser l'efficacité, il faut que les **températures** soient **poussantes** (températures comprises entre +5 et +20°C avec une forte hygrométrie).

Graminées (ray-grass ⓘ /vulpin ⓘ) :



ATLANTIS PRO ⓘ 1,5 L/ha
+ **[ASTUSS** ⓘ 1 L/ha ou **MIX-IN** ⓘ 1 L/ha + **PHYDEAL** ⓘ 0,25 %]

Ou **LEVTO WG** ⓘ 0,5 kg/ha
+ **[ASTUSS** ⓘ 1 L/ha ou **MIX-IN** ⓘ 1 L/ha + **PHYDEAL** ⓘ 0,25 %]

Sur les derniers semis, ajouter **COMPIL** ⓘ 0,2 L/ha

En cas de grosse pression, possibilité de renforcer avec :



GYGA ⓘ 0,2 kg/ha ou **TRAXOS PRATIC** ⓘ 1,2 L/ha



Désherber les cultures au moyen d'un outil de désherbage mécanique (plus de détails [ici](#))



PHYDEAL à mettre en premier dans la cuve
Aucun des produits ci-dessus n'est sélectif de l'orge



Opti'Prev

Retrouver ici les meilleures
fenêtres d'applications
herbicides pour la semaine.



Blé



Oligo éléments, manganèse ⓘ

Sur les terres courtes ou soufflées, des carences en manganèse peuvent apparaître. Les symptômes de carence liés à cet élément sont moins visibles au niveau des zones tassées comme les passages de roues (ce qui provoque la carence, c'est l'oxydation du manganèse qui le rend indisponible pour la plante, dans les zones tassées, l'oxydation est plus faible, la disponibilité est donc meilleure).

Un apport de manganèse conseillé dans les parcelles à pH > 7,5

Pour les parcelles à pH élevé, l'absorption du manganèse est bloquée. Sur des cultures avec des besoins élevés comme les céréales, un apport se justifie même sans symptômes de carence (quand la carence apparaît il est généralement trop tard).



VIT'OPTIM MF 1,5 L/ha

VIT'OPTIM MF apporte également du fer

C'est un élément en synergie avec l'azote pour la chlorophylle (pour que l'azote fonctionne, il faut du fer en quantité) et comme le manganèse, il est bloqué dans les sols à pH > 7,5



Photo source Yara



al'eurs techniques

Le bulletin info culture de la coopérative Valfrance

Désherbage



Ray-grass ⓘ : **AXIAL PRATIC** ⓘ 1,2 L/ha
+ [ASTUSS ⓘ 1 L/ha ou MIX-IN ⓘ 1 L/ha + PHYDEAL ⓘ 0,25 %]

Vulpin ⓘ : **AXIAL PRATIC** ⓘ 1 L/ha + **FENOVA SUPER** ⓘ 1 L/ha
+ [ASTUSS ⓘ 1 L/ha ou MIX-IN ⓘ 1 L/ha + PHYDEAL ⓘ 0,25 %]



Désherber les cultures au moyen d'un outil de désherbage mécanique
(plus de détails [ici](#))



PHYDEAL à mettre en premier dans la cuve



Opti'Prev

Retrouver ici les meilleures
fenêtres d'applications
herbicides pour la semaine.



Oligo éléments, manganèse ⓘ



VIT'OPTIM MF 1,5 L/ha

Fertilisation azotée ⓘ



Le 2^{ème} apport d'azote peut être envisagé dans les situations les plus précoces. Solder la dose bilan

Orge d'hiver



al'eurs techniques

Le bulletin info culture de la coopérative Valfrance

Oligo éléments, manganèse [!\[\]\(cead67df4d82d6c83effe4f8699a7d8f_img.jpg\)](#)



VIT'OPTIM MF 1,5 L/ha

Fertilisation azotée [!\[\]\(4729e517bc6a7cd81c8025b9646574fb_img.jpg\)](#)



Le 2^{ème} apport d'azote peut être envisagé dans les situations les plus précoces. Solder la dose bilan

Seigle



Adventices

Rattrapage graminées (ray-grass ⓘ /vulpin ⓘ) :



SERAC ⓘ 1,5 L/ha
+ **ASTUSS** ⓘ 1 L/ha ou [**MIX-IN** ⓘ 1 L/ha + **PHYDEAL** ⓘ 0,25 %]



Le SELECT n'est pas homologué sur protéagineux d'hiver. Les applications de KERB FLO ne sont plus possibles (stade dépassé).

Rattrapage dicotylédones :



CORUM ⓘ 0,7 L/ha + [**MIX-IN** ⓘ 1 L/ha ou **ASTUSS** ⓘ 1 L/ha]



Éviter les recouvrements lors de la pulvérisation au moyen d'équipements en agriculture de précision (plus de détails [ici](#))

Maladies



← Complexe
ascochyte/colletotrichum



Bactériose ⓘ →
(photos Terres Inovia)

Protéa. d'hiver



De la bactériose est souvent observée ces dernières années : c'est une maladie qui se caractérise par de petites taches vertes foncées à l'aspect huileux qui évoluent en plages plus ou moins larges, de formes irrégulières et anguleuses, de couleur marron foncé, parfois translucide.

Mais également un nouveau complexe ascochyte/colletotrichum ...

Ce complexe de deux champignons est observé sur pois d'hiver depuis quelques années seulement. Les premiers symptômes apparaissent sous forme de taches plus ou moins rondes à ovales, de couleur claire, souvent cernées d'une marge brune, avec des points noirs au centre (fructifications). Ces symptômes évoluent de façon plus ou moins régulière, parfois sous forme de 'coulures'. Une coloration orangée peut être observée. Sur tiges, les mêmes types de symptômes sont observés et peuvent conduire à des cassures. **Un « T0 » devient nécessaire pour beaucoup de situations. Un passage avec une triazole à dose raisonnée semble être la meilleure solution**, même sur des symptômes avérés de bactériose (les fongicides ne sont pas efficaces directement sur la bactérie mais préserve la plante d'infections secondaires par les champignons).



BISTRO ⓘ 0,6 à 0,8 L/ha



Éviter les recouvrements lors de la pulvérisation au moyen d'équipements en agriculture de précision (plus de détails [ici](#))



2 applications max par campagne de BISTRO



al'eurs techniques

Le bulletin info culture de la coopérative Valfrance

Semis

Les interventions de préparation de sol doivent être réalisées en un minimum de passages afin de limiter leur impact sur la structure du sol (une bonne structure du sol permet d'optimiser le développement racinaire de la plante et par la suite son alimentation en eau et en éléments minéraux). Attention, en non-labour, le ressuyage est plus lent.



Densités de semis

En terres profondes : 280 à 340 grains/m²

En terres superficielles / séchantes : 350 grains/m² minimum

Désherbage



AVADEx 480 utilisable jusqu'au 29 mars 2025

Orge de printemps



Réglementation azote

Vous trouverez ci-après la réglementation en vigueur en fonction du département et de la culture (en gras souligné les différences entre les 2 départements). Les dates renseignées sont celles à partir desquelles il est possible de réaliser le 1^{er} apport.

En Seine et Marne :

- Cultures de prts : **16 février - orge de prts : fract. mini en 2 apports sur dose totale > 120 U**

Dans l'Oise :

- Culture de printemps : **15 février**



al'eurs techniques

Le bulletin info culture de la coopérative Valfrance

Semis

Semer sur un sol suffisamment ressuyé et aéré (pour favoriser le développement des nodosités), à une profondeur de 5 cm environ pour préserver la culture des dégâts d'oiseaux. Ne pas semer trop dense pour ne pas accroître le risque maladies.




Pois : 90 grains/m²
Féveroles : 40 à 50 grains/m²

Adventices

Complexe dicots/graminées :



En prélevée : **NIRVANA S**  2 L/ha + **LUTECE**  1,5 L/ha + **CARIMBO**  0,15 L/ha



Désherber les cultures au moyen d'un outil de désherbage mécanique (plus de détails [ici](#))



Pour le LUTECE, respecter un DVP de 20 m à proximité des cours d'eau (et points) d'eau.

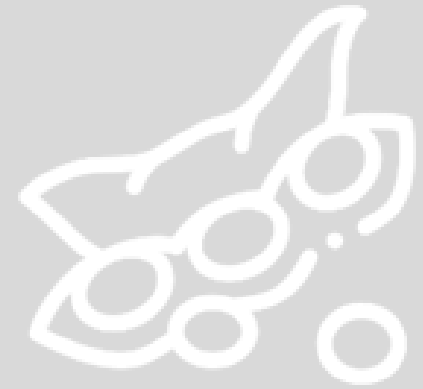


 **Opti'Prev**

Retrouver [ici](#) les meilleures
fenêtres d'applications
herbicides pour la semaine.



Protéa. de printemps



al'eurs techniques

Le bulletin info culture de la coopérative Valfrance

Fertilisation azotée



La dose bilan peut être apportée dès maintenant

Adventices

Sur les parcelles où vous aviez prévu un traitement de prélevée soit pour des risques d'ombellifères ou de matricaires : ne pas substituer ce traitement par les applications de post-levée moins performantes (les traitements de post-levée sont moins efficaces et aussi moins sélectifs de la culture).



Ombellifères  : **KEZURO**  2,5 L/ha



Autres situations :

TORERO FLO  3 L/ha ou **TORNADO SC**  1,5 L/ha



Désherber les cultures au moyen d'un outil de désherbage mécanique (plus de détails [ici](#))



Si application de KEZURO en pré levée, il ne sera plus possible de ré-intervenir avec ce produit en post levée (quelle que soit la dose utilisée)

AVADEx 480 : fin des utilisations 29 mars 2025

Betterave



Reverdissement des terres



AGAVE  3 L/ha ou **ROUNDUP DYNAMIC**  2,16 L/ha



Éviter les recouvrements lors de la pulvérisation au moyen d'équipements en agriculture de précision (plus de détails [ici](#))



L'application de glyphosate en interculture est possible :

- en non-labour avant cultures d'hiver et de printemps, à la dose de 1080 g/ha/an,
- après un labour d'été/ début d'automne avant culture de printemps en sols hydromorphes uniquement, à la dose de 1080 g/ha/an,
- dans le cadre de la « lutte réglementée » (présence de chardon, ambrosie...) et quelques cas de lutte contre certains organismes nuisibles réglementés (présence de bactéries de quarantaine ou de nématodes sur repousses de pomme de terre par exemple), à la dose de 2880 g/ha/an.

Roundup Dynamic, de nouveaux usages VS Roundup Evolution

Autorisé en post semis-prélevée de la culture, même en labour jusqu'à 3,84 L/ha sur dicotylédones annuelles (2,16 L/ha sur graminées annuelles et 1,68 L/ha si une application a déjà été réalisée en interculture).



al'eurs techniques

Le bulletin info culture de la coopérative Valfrance

Ceci est un bulletin **d'informations générales** et ne fait **en aucun cas fonction de préconisation personnalisée**. Pour tous les aspects usages et sécurité utilisateur, contactez votre technicien. Avant toute utilisation, assurez-vous que celle-ci est indispensable. Privilégiez chaque fois que possible les méthodes alternatives (liste disponible [ici](#)) et les produits présentant le risque le plus faible pour la santé humaine et animale et pour l'environnement, conformément aux principes de la protection intégrée.

Avant l'application de tout produit phytosanitaire, lisez attentivement l'étiquette et vérifiez les ZNT, DAR, délais de ré-entrée dans la parcelle, phrases de risque, possibilités de mélange ([Cliquez ici pour accéder à E-phy](#) ou sur les ①). Vous pouvez télécharger les fiches de données de sécurité sur le site Internet : www.quickfds.com

Pensez lors de l'utilisation des produits de santé végétale à vous protéger et à protéger vos salariés avec des EPI (Equipement de Protection Individuelle) : gants, masque, combinaison...

Vous trouverez une gamme complète d'EPI dans vos silos.

Numéro d'agrément PI00450, périmètre : distribution de produits phytopharmaceutiques à des utilisateurs professionnels, application en prestation de service de produits phytopharmaceutiques (hors conseil à l'utilisation de produits phytopharmaceutiques)

Une remarque, un commentaire, une suggestion pour améliorer votre Val'eurs techniques ? Faites nous le savoir en cliquant [ici](#)